



Diagnoza sytuacji społecznej, gospodarczej i przestrzennej Miasta Pionki

Miasto Pionki 2023



Opracowane przez:

www.CentrumFunduszyUE.pl





Spis treści

Wstęp	4
Wymiar społeczny	5
Demografia	5
Edukacja i wychowanie	12
Pomoc społeczna	18
Ochrona zdrowia	22
Gospodarka mieszkaniowa	23
Bezpieczeństwo publiczne	25
Kultura, sport i rekreacja	27
Aktywność społeczna	33
Finanse i administracja	38
Analiza SWOT w wymiarze społecznym	46
Wymiar gospodarczy	48
Przedsiębiorczość	48
Rynek pracy	52
Potencjał gospodarczy	55
Analiza SWOT w wymiarze gospodarczym	59
Wymiar przestrzenny	60
Położenie administracyjne i geograficzne	60
Ład przestrzenny	61
Infrastruktura techniczna	64
Środowisko naturalne	71
Analiza SWOT w wymiarze przestrzennym	78
Spis tabel	79
Spis wykresów	81
Spis map	81



Wstęp

Zgodnie z ustawą z dnia 6 grudnia 2006 r. o zasadach prowadzenia polityki rozwoju, podmiot opracowujący strategię rozwoju ma obowiązek sporządzenia kompleksowej i pogłębionej diagnozy sytuacji społecznej, gospodarczej i przestrzennej gminy.

Niniejsza diagnoza została przygotowana na potrzeby opracowania Strategii Rozwoju Miasta Pionki na lata 2023-2030. Celem diagnozy jest analiza potencjału społeczno-gospodarczego Miasta Pionki, uwzględniając przy tym uwarunkowania przestrzenne. Diagnoza stanowi punkt wyjścia do konstruowania celów strategicznych, celów operacyjnych i kierunków działań. Wnioski z przeprowadzonej diagnozy zostaną uwzględnione w Strategii.

Dane przedstawione w diagnozie zostały zaprezentowane zarówno w sposób dynamiczny (obejmują stan: aktualny, poprzedzający stan aktualny oraz przewidywany w postaci prognoz), jak i porównawczy (w odniesieniu do powiatu radomskiego, województwa mazowieckiego oraz Polski). Okres badawczy obejmował lata 2017-2021 oraz 2022 r., jeśli dane takie były dostępne. Diagnoza została oparta na najbardziej aktualnych danych dostępnych w momencie jej tworzenia.

Diagnoza opiera się o dane statystyczne zebrane na podstawie Banku Danych Lokalnych prowadzonego przez Główny Urząd Statystyczny oraz dane własne Miasta Pionki (w tym dokumenty, plany oraz programy gminne).

Diagnoza swym zakresem obejmuje:

- sferę społeczną, w tym analizę procesów demograficznych, sektora edukacji, pomocy społecznej, ochrony zdrowia, kultury, sportu i rekreacji, zasobów mieszkaniowych i innych,
- sferę gospodarczą, w tym analizę przedsiębiorczości i rynku pracy,
- sferę przestrzenną, w tym charakterystykę położenia, infrastruktury technicznej oraz najistotniejszych aspektów środowiska przyrodniczego.



Wymiar społeczny

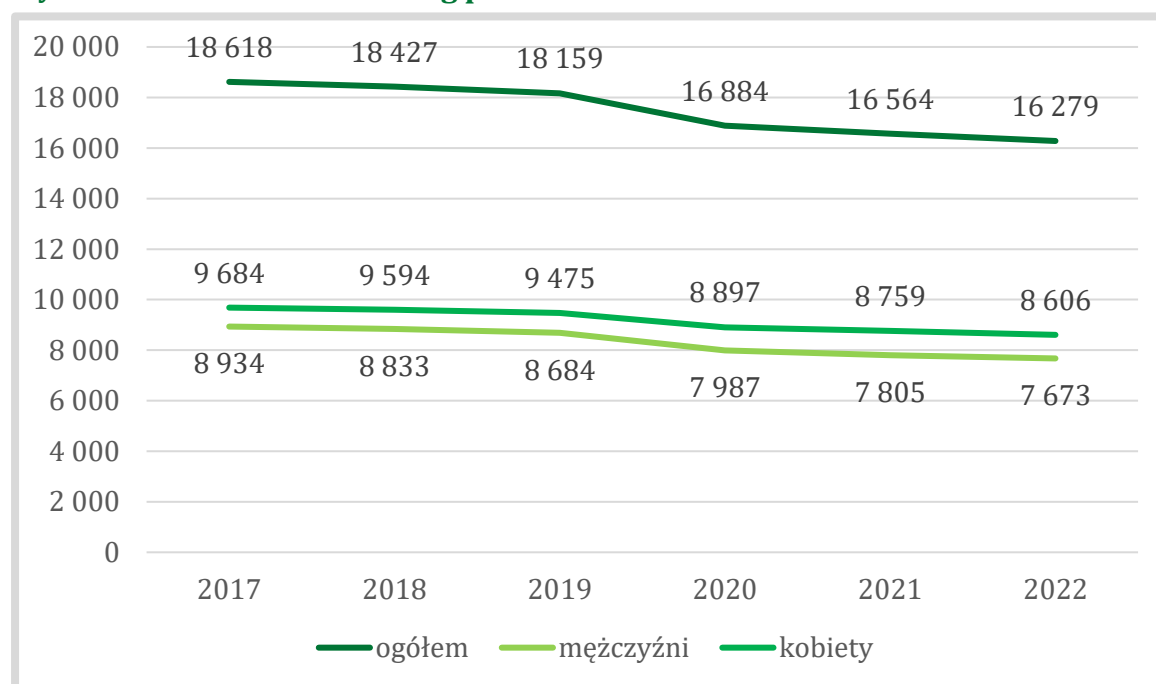
Demografia

Stan ludności

Liczba mieszkańców Miasta Pionki na koniec 2022 r. wynosiła 16 279, w tym 7 673 mężczyzn i 8 606 kobiet. Oznacza to, że współczynnik feminizacji, czyli relacja liczby kobiet do liczby mężczyzn pomnożona przez 100, osiągnął wartość 112. Był on zatem wyższy niż w powiecie radomskim (102), województwie mazowieckim (109) i Polsce (107).

Na wykresie przedstawiono dane dotyczące stanu ludności według płci w Mieście Pionki w latach 2017-2022.

Wykres 1 Stan ludności według płci w Mieście Pionki w latach 2017-2022



Źródło: opracowanie własne na podstawie danych BDL GUS (dostęp: 16.06.2023)

Liczba mieszkańców Miasta Pionki w analizowanym okresie systematycznie malała, co jest zjawiskiem niekorzystnym.

Tabela przedstawia dane dotyczące ludności w Mieście Pionki w porównaniu do powiatu radomskiego, województwa mazowieckiego i Polski w latach 2017-2022.



Tabela 1 Stan ludności w Mieście Pionki w odniesieniu do powiatu, województwa i kraju w latach 2017-2022

	2017	2018	2019	2020	2021	2022
Miasto Pionki	18 618	18 427	18 159	16 884	16 564	16 279
powiat radomski	151 955	152 117	152 291	151 601	151 211	151 202
województwo mazowieckie	5 384 617	5 403 412	5 423 168	5 517 616	5 512 794	5 510 612
Polska	38 433 558	38 411 148	38 382 576	38 088 564	37 907 704	37 766 327

Źródło: opracowanie własne na podstawie danych BDL GUS (dostęp: 16.06.2023)

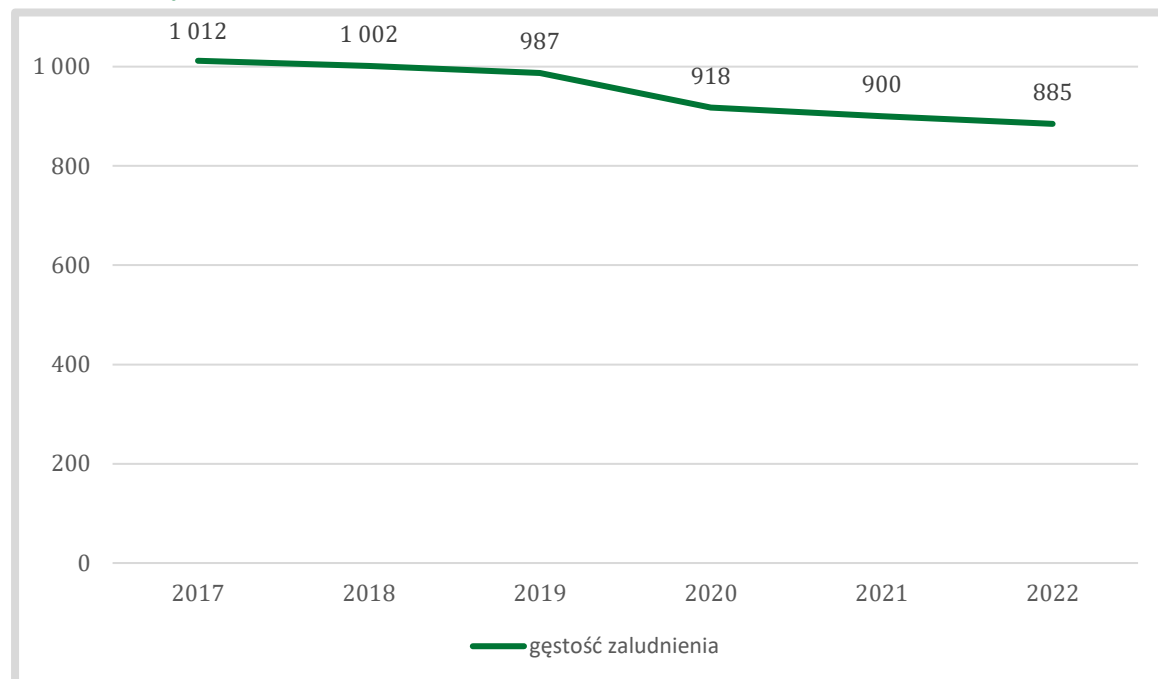
W analizowanym okresie nastąpił spadek liczby ludności w Mieście Pionki, powiecie radomskim (wzrost jedynie w latach 2018-2019) oraz Polsce. Natomiast w odniesieniu do województwa mazowieckiego widoczny jest wzrost liczby w latach 2017-2020, a następnie spadek w latach 2021-2022.

Zgodnie z Prognozą ludności gmin na lata 2017-2030 sporządzoną przez GUS (dalej: Prognoza GUS) w Mieście Pionki nadal będzie następował spadek liczby ludności. Należy zaznaczyć, że rzeczywiste wartości są niższe niż te wskazane w Prognozie GUS, co można ocenić negatywnie.

Gęstość zaludnienia

Gęstość zaludnienia to liczba osób przypadająca na 1 km² powierzchni ogólnej danego obszaru, w tym przypadku Miasta Pionki.

Wykres przedstawia, jak wskaźnik gęstości zaludnienia kształtował się w Mieście Pionki w latach 2017-2022.

**Wykres 2 Gęstość zaludnienia w Mieście Pionki w latach 2017-2022**

Źródło: opracowanie własne na podstawie danych BDL GUS (dostęp: 16.06.2023)

W latach 2017-2022 systematycznie spadała wartość wskaźnika gęstości zaludnienia w Mieście Pionki, co powiązane jest ze zmniejszeniem liczby ludności w badanym okresie.

Ekonomiczne grupy wieku

Istotną kwestią w procesie analizy sytuacji demograficznej Miasta jest również podział ludności według ekonomicznych grup wiekowych, wśród których można wyróżnić:

- osoby w wieku przedprodukcyjnym – od urodzenia do 17 roku życia;
- osoby w wieku produkcyjnym – kobiety w wieku między 18 a 59 lat, mężczyźni w wieku między 18 a 64 lata;
- osoby w wieku poprodukcyjnym – kobiety w wieku powyżej 60 lat, mężczyźni w wieku powyżej 65 lat.

Kolejne tabele prezentują, jak wskaźnik ekonomicznych grup wiekowych przedstawiał się w Mieście Pionki w porównaniu do powiatu radomskiego, województwa mazowieckiego oraz Polski w latach 2017-2022.



Tabela 2 Liczba ludności w wieku przedprodukcyjnym w Mieście Pionki w odniesieniu do powiatu, województwa i kraju w latach 2017-2022

	2017	2018	2019	2020	2021	2022
Miasto Pionki	2 797	2 755	2 695	2 535	2 508	2 435
powiat radomski	30 795	30 564	30 546	31 896	31 851	31 572
województwo mazowieckie	1 017 531	1 029 237	1 041 550	1 062 545	1 069 398	1 069 759
Polska	6 920 652	6 935 523	6 948 706	6 997 537	6 992 641	6 950 826

Źródło: opracowanie własne na podstawie danych BDL GUS (dostęp: 16.06.2023)

Analiza danych dotyczących ludności w wieku przedprodukcyjnym ukazała, że spadek w Mieście Pionki, natomiast w pozostałych badanych jednostkach nastąpił wzrost.

Zgodnie z Prognozą GUS, liczba ludności w wieku przedprodukcyjnym w Mieście będzie się zmniejszać w najbliższych latach.

Tabela 3 Liczba ludności w wieku produkcyjnym w Mieście Pionki w odniesieniu do powiatu, województwa i kraju w latach 2017-2022

	2017	2018	2019	2020	2021	2022
Miasto Pionki	11 387	11 059	10 729	9 607	9 286	9 028
powiat radomski	95 038	94 552	93 918	90 921	90 298	89 881
województwo mazowieckie	3 235 640	3 216 208	3 198 473	3 267 880	3 250 867	3 235 722
Polska	23 517 643	23 269 725	23 025 927	22 631 307	22 385 400	22 169 304

Źródło: opracowanie własne na podstawie danych BDL GUS (dostęp: 16.06.2023)

Analiza danych dotyczących liczby ludności w wieku produkcyjnym wykazała, że w Mieście Pionki, powiecie radomskim oraz Polsce nastąpił spadek, natomiast w województwie mazowieckim odnotowano wzrost.

Zgodnie z Prognozą GUS, liczba ludności w wieku produkcyjnym w Mieście będzie nadal spadać.



Tabela 4 Liczba ludności w wieku poprodukcyjnym w Mieście Pionki w odniesieniu do powiatu, województwa i kraju w latach 2017-2022

	2017	2018	2019	2020	2021	2022
Miasto Pionki	4 434	4 613	4 735	4 742	4 770	4 816
powiat radomski	26 122	27 001	27 827	28 784	29 062	29 749
województwo mazowieckie	1 131 446	1 157 967	1 183 145	1 187 191	1 192 529	1 205 131
Polska	7 995 263	8 205 900	8 407 943	8 459 720	8 529 663	8 646 197

Źródło: opracowanie własne na podstawie danych BDL GUS (dostęp: 16.06.2023)

Z kolei na podstawie analizy danych dotyczących liczby ludności w wieku poprodukcyjnym ustalono, że na każdym nadanym poziomie nastąpił wzrost.

Co istotne, w Mieście Pionki liczba osób w wieku poprodukcyjnym przeważa nad liczbą osób w wieku przedprodukcyjnym, co jest zjawiskiem niekorzystnym i wskazuje na trend starzenia się społeczeństwa. Ma to negatywny wpływ na sytuację społeczną, a także gospodarczą jednostek samorządowych, wiąże się bowiem ze wzrostem kosztów opieki zdrowotnej i pomocy społecznej.

Zgodnie z Prognozą GUS, liczba ludności w wieku poprodukcyjnym w Mieście będzie w dalszym ciągu rosnąć.

Przyrost naturalny

Wskaźnik przyrostu naturalnego stanowi różnicę pomiędzy liczbą urodzeń żywych a liczbą zgonów w danym okresie. W przypadku, gdy liczba urodzeń w badanym okresie przewyższa liczbę zgonów mamy do czynienia z dodatnim przyrostem naturalnym (wartości powyżej 0), natomiast gdy liczba zgonów jest wyższa niż liczba urodzeń mamy do czynienia z ujemnym przyrostem naturalnym (wartości poniżej 0).

W latach 2017-2022 w Mieście Pionki występował ujemny przyrost naturalny. Szczegółowe dane zostały zaprezentowane w tabeli.



Tabela 5 Przyrost naturalny w Mieście Pionki w latach 2017-2022

	2017	2018	2019	2020	2021	2022
urodzenia żywe ogółem	87	73	55	60	59	51
urodzenia na 1000 ludności	9,31	7,87	5,99	7,02	7,03	6,19
zgony ogółem	106	115	120	112	154	109
zgony na 1000 ludności	11,35	12,40	13,08	13,10	18,36	13,22
przyrost naturalny	-19	-42	-65	-52	-95	-58
przyrost naturalny na 1000 ludności	-2,03	-4,53	-7,08	-6,08	-11,32	-7,04

Źródło: opracowanie własne na podstawie danych BDL GUS (dostęp: 16.06.2023)

Procesy migracyjne

Procesy migracyjne odgrywają dużą rolę w procesach demograficznych gmin, zwłaszcza, że w większości przypadków dotyczą osób młodych z dobrym wykształceniem, a także wysokimi kwalifikacjami zawodowymi. Istotne jest zatem, by gminy podejmowały działania, które zwiększą ich atrakcyjność osadniczą.

Należy podkreślić, że statystyki dotyczące migracji nie muszą odzwierciedlać stanu rzeczywistego, ponieważ w wielu przypadkach osoby, które zmieniają miejsce zamieszkania, nie zmieniają jednocześnie oficjalnego miejsca zameldowania, a więc ich migracja nie ma wpływu na statystyki.

Tabela przedstawia liczbę zameldowań oraz wymeldowań w Mieście Pionki w latach 2017-2022.

Tabela 6 Ruch wewnętrzny i zewnętrzny w Mieście Pionki w latach 2017-2022

	2017	2018	2019	2020	2021	2022
zameldowania ogółem	114	107	102	82	109	75
zameldowania z miast	38	37	33	29	32	30
zameldowania ze wsi	64	62	63	52	75	41
zameldowania z zagranicy	12	8	6	1	2	4



	2017	2018	2019	2020	2021	2022
wymeldowania ogółem	217	232	276	218	252	211
wymeldowania do miast	128	146	163	121	124	96
wymeldowania na wieś	89	86	113	96	125	114
wymeldowania za granicę	0	0	0	1	3	1

Źródło: opracowanie własne na podstawie danych BDL GUS (dostęp: 16.06.2023)

W latach 2017-2020 liczba zameldowań w Mieście Pionki systematycznie malała, następnie odnotowano wzrost w 2021 r. oraz ponowny spadek w 2022 r. Natomiast w przypadku wymeldowań widoczny jest wzrost w latach 2017-2019, a w następnych latach wahania wartości, ostatecznie liczba wymeldowań jest wciąż na wysokim poziomie.

W analizowanym okresie w Mieście Pionki występowało ujemne saldo migracji. Szczegółowe dane zawiera poniższa tabela.

Tabela 7 Saldo migracji wewnętrznych i zewnętrznych w Mieście Pionki w latach 2017-2022

	2017	2018	2019	2020	2021	2022
saldo migracji ogółem	-103	-125	-174	-136	-143	-136
saldo migracji ogółem na 1000 ludności	-5,5	-6,8	-9,5	-8,0	-8,6	-8,3
saldo migracji wewnętrznych	-115	-133	-180	-136	-142	-139
saldo migracji wewnętrznych na 1000 ludności	-6,2	-7,2	-9,9	-8,0	-8,5	-8,5
saldo migracji zagranicznych	12	8	6	0	-1	3
saldo migracji zagranicznych na 1000 ludności	0,64	0,43	0,33	0,00	-0,06	0,18

Źródło: opracowanie własne na podstawie danych BDL GUS (dostęp: 16.06.2023)



Edukacja i wychowanie

Opieka nad dziećmi w wieku do lat 3

Wczesna opieka obejmuje dzieci między 20 tygodniem a 3 rokiem życia. Zgodnie z ustawą z dnia 4 lutego 2011 r. o opiece nad dziećmi w wieku do lat 3 opieka ta może przybrać formę żłobka, klubu dziecięcego, punktu opieki dziennej lub opieki przez nianię. Jednostki samorządowe mogą tworzyć i prowadzić żłobki, kluby dziecięce lub zatrudniać opiekunów dziennych.

Zgodnie z informacjami dostępnymi na portalu Empatia na obszarze Miasta Pionki funkcjonuje Żłobek Miejski „Wesoły Pajacyk”.

Miasto Pionki w najbliższych latach planuje otworzyć filię żłobka miejskiego.

Wychowanie przedszkolne

Edukacją przedszkolną objęte są dzieci między trzecim a siódmym rokiem życia. Jednakże w szczególnych przypadkach dotyczy także dzieci dwuipółletnich oraz maksymalnie dziewięcioletnich. Obowiązek rocznego przygotowania przedszkolnego dla dzieci sześciolletnich został wprowadzony w wyniku reformy oświatowej z 2016 r. Może on być realizowany w przedszkolu, oddziale przedszkolnym w szkole podstawowej lub w innej formie wychowania przedszkolnego. Co istotne obowiązkiem gminy jest zapewnienie miejsca edukacji przedszkolnej dla dzieci, które zamieszkują jej obszar, w celu odbycia przez nie obowiązkowego przygotowania przedszkolnego.

Zgodnie z uchwałą nr VIII/55/2019 Rady Miasta Pionki z dnia 23 maja 2019 r. w sprawie ustalenia sieci publicznych przedszkoli i oddziałów przedszkolnych w szkołach podstawowych prowadzonych przez Gminę Miasta Pionki, na terenie Miasta znajdują się następujące jednostki edukacyjne:

- Przedszkole nr 1 w Pionkach,
- Przedszkole nr 2 „Lipowy Zakątek” w Pionkach,
- Przedszkole nr 3 w Pionkach,
- Oddziały przedszkolne w Publicznej Szkole Podstawowej nr 1 im. Stefana Żeromskiego w Pionkach,



- Oddziały przedszkolne w Publicznej Szkole Podstawowej nr 2 im. Bolesława Prusa w Pionkach,
- Oddziały przedszkolne w Publicznej Szkole Podstawowej z Oddziałami Integracyjnymi i Sportowymi nr 5 im. Jana Pawła II w Pionkach.

Na terenie Miasta znajdują się także oddziały przedszkolne w Szkole Podstawowej Specjalnej przy Zespole Szkół im. J. Śniadeckiego w Pionkach.

Ponadto na obszarze Miasta funkcjonuje również jedna placówka niepubliczna - Przedszkole Niepubliczne „Kolorowe Pudełko”.

Tabela przedstawia dane dotyczące przedszkoli funkcjonujących w Mieście Pionki w latach 2017-2022.

Tabela 8 Wychowanie przedszkolne w Mieście Pionki w latach 2017-2022

	2017	2018	2019	2020	2021	2022
liczba przedszkoli publicznych	3	3	3	3	3	3
Liczba przedszkoli niepublicznych	1	1	1	1	1	1
liczba oddziałów przedszkolnych	2	2	2	4	4	4
liczba dzieci w przedszkolach	565	568	552	494	522	505
liczba dzieci w oddziałach przedszkolnych	41	40	39	85	88	86
liczba dzieci w wieku przedszkolnym	651	622	604	557	553	526
odsetek dzieci objętych wychowaniem przedszkolnym	90,0	95,5	95,5	103,2	109,8	112,4

Źródło: opracowanie własne na podstawie danych BDL GUS (dostęp: 08.08.2023) oraz danych gminnych

Analiza danych dotyczących wychowania przedszkolnego w Mieście Pionki wykazała, że w badanym okresie zmniejszyła się liczba dzieci w wieku przedszkolnym, a co za tym idzie zwiększył się odsetek dzieci objętych wychowaniem przedszkolnym. Wartość wskaźnika w 2022 r. wynosiła 112,4%, co



oznacza, że do przedszkoli w Mieście uczęszczają również dzieci z innych jednostek samorządowych.

Na terenie Miasta znajdują się także oddziały przedszkolne w Szkole Podstawowej Specjalnej przy Zespole Szkół im. J. Śniadeckiego w Pionkach.

Tabela przedstawia dane na temat liczby oddziałów przedszkolnych oraz liczby dzieci uczęszczających do oddziałów przedszkolnych funkcjonujących w Szkole Podstawowej Specjalnej w latach 2017-2022.

Tabela 9 Wychowanie przedszkolne w Szkole Podstawowej Specjalnej przy Zespole Szkół im. J. Śniadeckiego w Pionkach w latach 2017-2022

	2017	2018	2019	2020	2021	2022
liczba oddziałów przedszkolnych	3	3	3	3	4	6
liczba dzieci w oddziałach przedszkolnych	12	13	13	16	23	31

Źródło: opracowanie własne na podstawie danych gminnych

Edukacja podstawowa

Szkoła podstawowa jest powszechna i obowiązkowa. Zgodnie z reformą oświatową obowiązek szkolny dotyczy dzieci pomiędzy siódmym a piętnastym rokiem życia. Jednakże na wniosek rodziców przy spełnieniu określonych warunków możliwe jest przyjęcie do szkoły dziecka sześciolatniego.

Dzięki tzw. rejonizacji, czyli wyznaczaniu obwodów szkolnych dzieci mają zagwarantowane prawo dostępu do publicznej szkoły podstawowej. Zgodnie z ustawą z dnia 14 grudnia 2016 r. Prawo oświatowe, podział obszaru gminy jest dokonywany poprzez ustalenie planu sieci publicznych szkół podstawowych.

Zgodnie z uchwałą nr VIII/56/2019 Rady Miasta Pionki z dnia 23 maja 2019 r. w sprawie ustalenia sieci szkół podstawowych prowadzonych przez Gminę Miasta Pionki, na terenie Miasta funkcjonują następujące publiczne jednostki oświatowe:

- Publiczna Szkoła Podstawowa nr 1 im. Stefana Żeromskiego w Pionkach,
- Publiczna Szkoła Podstawowa nr 2 im. Bolesława Prusa w Pionkach,



- Publiczna Szkoła Podstawowa z Oddziałami Integracyjnymi i Sportowymi nr 5 im. Jana Pawła II w Pionkach.

Tabela przedstawia stan szkół podstawowych w Mieście Pionki w latach 2017-2022.

Tabela 10 Edukacja na poziomie podstawowym w Mieście Pionki w latach 2017-2022

	2017	2018	2019	2020	2021	2022
liczba szkół ogółem	3	3	3	3	3	3
liczba oddziałów	60 ¹	60 ¹	55	55	55	53
liczba uczniów	1 357 ²	1 346 ²	1 224	1 202	1 213	1 132
liczba uczniów przypadających na jeden oddział	22	22	22	21	22	21

Źródło: opracowanie własne na podstawie danych gminnych

Analiza danych dotyczących edukacji na poziomie podstawowym wykazała spadek liczby uczniów w całym badanym okresie. Co istotne liczba uczniów przypadająca na jeden oddział wynosiła w 2022 r. 21, co jest zadowalającym poziomem.

Na terenie Miasta Pionki znajduje się także Szkoła Podstawowa Specjalna z oddziałami przedszkolnymi przy Zespole Szkół im. J. Śniadeckiego w Pionkach.

Tabela przedstawia dane na temat liczby oddziałów oraz liczby dzieci uczęszczających do Szkoły Podstawowej Specjalnej przy Zespole Szkół im. J. Śniadeckiego w Pionkach w latach 2017-2022.

Tabela 11 Edukacja podstawowa w Szkole Podstawowej Specjalnej przy Zespole Szkół im. J. Śniadeckiego w Pionkach w latach 2017-2022

	2017	2018	2019	2020	2021	2022
liczba oddziałów	5	5	9	8	11	12
liczba uczniów	19	23	34	37	44	57

Źródło: opracowanie własne na podstawie danych gminnych

¹ W tym oddziały gimnazjalne.

² W tym uczniowie w oddziałach gimnazjalnych.



Współczynnik skolaryzacji brutto

Współczynnik skolaryzacji brutto jest to wyrażony procentowo stosunek liczby wszystkich osób uczących się na danym poziomie do całej populacji osób będących w wieku nominalnie przypisanym temu poziomowi kształcenia. Oblicza się go, żeby ocenić aktywność edukacyjną społeczeństwa. Ze względu na obowiązkowy charakter nauki na poziomie edukacji podstawowej jego wartość w szkołach podstawowych powinna być zbliżona do 100%.

Tabela przedstawia wartość współczynnika skolaryzacji brutto w Mieście Pionki w porównaniu do powiatu radomskiego, województwa mazowieckiego oraz Polski w latach 2017-2021.

Tabela 12 Współczynnik skolaryzacji brutto w Mieście Pionki w odniesieniu do powiatu, województwa i kraju w latach 2017-2021

	2017	2018	2019	2020	2021
Miasto Pionki	98,99	99,12	102,85	100,65	104,69
powiat radomski	89,66	89,59	89,74	90,68	86,27
województwa mazowieckie	98,83	98,96	98,20	99,20	98,13
Polska	95,24	95,46	95,13	95,95	95,71

Źródło: opracowanie własne na podstawie danych BDL GUS (dostęp: 26.06.2023)

Analiza danych na temat współczynnika skolaryzacji brutto ukazała, że wartości na poziomie Miasta wzrastały w latach 2017-2018, następnie w 2020 r. nastąpił spadek i ponowny wzrost w 2021 r. Co istotne współczynnik skolaryzacji na poziomie Miasta jest wyższy niż w przypadku powiatu radomskiego, województwa mazowieckiego i Polski.

Od 2019 r. wartość współczynnika skolaryzacji w Mieście Pionki utrzymywała się na poziomie powyżej 100, co oznacza, że do szkół podstawowych zlokalizowanych na terenie Miasta uczęszczali dzieci z innych jednostek samorządowych. Co istotne współczynnik skolaryzacji na poziomie Miasta jest wyższy niż w przypadku powiatu radomskiego, województwa mazowieckiego i Polski.



Egzamin ósmoklasisty

Egzamin ósmoklasisty po raz pierwszy został przeprowadzony w roku szkolnym 2018/2019. Stanowi obligatoryjny sprawdzian umiejętności oraz wiadomości uczniów klas ósmych. Oznacza to, że każdy uczeń musi do niego przystąpić, by móc ukończyć szkołę. Jednakże nie jest określony minimalny wynik, jaki powinno się uzyskać, co wiąże się z tym, że egzaminu ósmoklasisty nie można nie zdać. Przeprowadzany jest z trzech obowiązkowych przedmiotów: języka polskiego, matematyki oraz języka obcego nowożytnego (w analizie brano pod uwagę wyniki z języka angielskiego). Za jego organizację odpowiada Centralna Komisja Egzaminacyjna oraz Okręgowa Komisja Egzaminacyjna (w przypadku Miasta Pionki jest to OKE w Warszawie).

Tabela przedstawia, jak w latach 2019-2022 wypadały wyniki egzaminów ósmoklasisty uzyskane przez uczniów z Miasta Pionki w porównaniu do wyników na poziomie powiatu radomskiego, województwa mazowieckiego oraz całego kraju.

Tabela 13 Wyniki egzaminów ósmoklasisty w Mieście Pionki w odniesieniu do powiatu, województwa i kraju w latach 2019-2022

	2019	2020	2021	2022
	język polski			
Miasto Pionki	66	61	57	61
powiat radomski	64	59	59	61
województwo mazowieckie	67	62	64	64
Polska	63	59	60	60
	matematyka			
Miasto Pionki	43	44	44	54
powiat radomski	44	45	46	57
województwo mazowieckie	50	51	52	62
Polska	45	46	47	57



	2019	2020	2021	2022
	język angielski			
Miasto Pionki	57	56	64	64
powiat radomski	52	48	60	61
województwo mazowieckie	64	59	71	72
Polska	59	54	66	67

Źródło: opracowanie własne na podstawie danych z CKE oraz OKE Poznań (dostęp: 7.06.2023 r.)

Analizując dane dotyczące egzaminów ósmoklasisty w Mieście Pionki, można zauważyć, że uczniowie szkół podstawowych zlokalizowanych na terenie Miasta w badanym okresie poprawili wyniki z uzyskane z matematyki i języka angielskiego, natomiast wyniki z języka polskiego były na niższym poziomie w porównaniu do roku bazowego.

Szkoły ponadpodstawowe

Na terenie Miasta Pionki funkcjonują następujące szkoły ponadpodstawowe:

- Zespół Szkół im. Józefa Piłsudskiego w Pionkach,
- Centrum Kształcenia Zawodowego i Ustawicznego im. Marii Skłodowskiej-Curie w Pionkach,
- Zespół Szkół im. Jędrzeja Śniadeckiego w Pionkach.

Pomoc społeczna

Na rzecz mieszkańców Pionek zadania z zakresu pomocy społecznej realizuje Miejski Ośrodek Pomocy Społecznej, który powołano na mocy uchwały nr XII/53/90 Miejskiej Rady Narodowej w Pionkach z dnia 25 kwietnia 1990 roku. Działa on przede wszystkim na podstawie ustawy z dnia 12 marca 2004 r. o pomocy społecznej oraz aktów wykonawczych do ustawy, a także zgodnie ze Statutem.

Zadaniem pomocy społecznej jest niesienie różnorodnych form wsparcia oraz zapobiegania trudnym sytuacjom życiowym poprzez podejmowanie działań zmierzających do usamodzielnienia się osób i rodzin, które nie są w stanie własnym



staraniem pokonać trudności. Wychodząc naprzeciw oczekiwaniom oraz zmieniającej się strukturze społeczeństwa dążenia skierowane są na zapewnienie bezpieczeństwa socjalnego oraz stosowanie zasady pomocniczości nakierowanej na wykorzystanie zasobów rodziny, jej potencjału i aktywności.

Korzystanie z pomocy społecznej

Szczegółowe dane na temat liczby środowisk (samotnych osób lub rodzin tworzących gospodarstwa domowe) korzystających ze świadczeń pomocy społecznej w Mieście Pionki w latach 2017-2022.

Tabela 14 Powody korzystania ze świadczeń pomocy społecznej w Mieście Pionki w latach 2017-2022

	2017	2018	2019	2020	2021	2022
ubóstwo	364	287	271	285	256	230
bezrobocie	330	271	281	294	266	235
długotrwała lub ciężka choroba	308	276	292	281	250	240
niepełnosprawność	183	152	159	142	129	132
alkoholizm	73	59	70	65	68	59
bezradność w sprawach opiekuńczo-wychowawczych i prowadzeniu gospodarstwa domowego	71	69	59	50	46	53
inne	128	117	29	109	55	126

*inne – potrzeba ochrony macierzyństwa, narkomania, trudności w przystosowaniu po opuszczeniu zakładu karnego, bezdomność

Źródło: opracowanie własne na podstawie oceny zasobów pomocy społecznej za lata 2017-2022 oraz sprawozdań z działalności Miejskiego Ośrodka Pomocy Społecznej za lata 2017-2022

Analiza danych na temat korzystania z pomocy społecznej wykazała, że w Mieście Pionki zmniejszyła się liczba beneficjentów korzystających ze świadczeń z pomocy społecznej, co jest pozytywnym zjawiskiem, ponieważ może świadczyć



o polepszeniu sytuacji społeczności lokalnej, wzrostu poziomu życia, a tym samym braku konieczności korzystania ze świadczeń socjalnych.

Warto zaznaczyć, że powyższe dane jednoznacznie wskazują, że dominującym problemem z jakim borykają się środowiska korzystające z pomocy jest ich zły stan zdrowia. Wiąże się to z trudnościami finansowymi, wynikającymi z konieczności ponoszenia wysokich kosztów leczenia oraz zakupu leków. Osoby starsze, z niepełnosprawnościami, chore, samotne i bezradne, oprócz świadczeń pieniężnych mogą liczyć na przyznanie usług opiekuńczych w miejscu zamieszkania, czy pobyt w ośrodku wsparcia.

Na kolejnym miejscu problemów, z jakimi borykały się środowiska korzystające ze wsparcia Ośrodka było bezrobocie. Wskaźnik ten odzwierciedla trudności w znalezieniu pracy przez część osób korzystających z pomocy społecznej. Brak chęci do pracy jest charakterystyczny dla korzystających z Ośrodka, zwłaszcza gdy podjęcie zatrudnienia spowoduje wzrost dochodu, a w konsekwencji oznacza to utratę prawa do świadczeń pieniężnych. Problem bezrobocia rzadko występuje w odosobnieniu, najczęściej obok niego, jako przyczyna lub skutek pojawiają się takie problemy jak: uzależnienia, przemoc, niezaradność życiowa, niepełnosprawność, itp. Niezależnie od przyczyn bezrobocia należy poszukiwać różnych form pracy z osobami zagrożonymi wykluczeniem społecznym mających na celu ich aktywizację społeczną i zawodową.

Środowiskowy Dom Samopomocy

Środowiskowy Dom Samopomocy mieści się przy ul. Jordanowskiej 1 w Pionkach. Jest to ośrodek wsparcia dziennego pobytu o zasięgu lokalnym, który świadczy specjalistyczne usługi opiekuńcze dla dwudziestu pięciu osób z niepełnosprawnością intelektualną z terenu Miasta Pionki.

ŚDS prowadzi szereg zajęć obejmujących w szczególności:

- trening funkcjonowania w życiu codziennym,
- trening umiejętności interpersonalnych i rozwiązywania problemów,
- trening umiejętności w zakresie spędzania czasu wolnego,
- pomocy w załatwianiu spraw urzędowych,
- pracy z rodzinami, opiekunami.



Ponadto realizowane są systematycznie zajęcia poza placówką, dzięki współpracy z podmiotami działającymi na terenie Miasta, jak Miejski Ośrodek Kultury, Miejska Biblioteka Publiczna, Kozienicki Park Krajobrazowych, Katolickie Stowarzyszenie Niepełnosprawnych Diecezji Radomskiej, a także z pobliskimi placówkami o takim samym charakterze działania, co pozwala na organizację imprez integracyjnych.

Warsztaty Terapii Zajęciowej

W Mieście Pionki od 2004 roku funkcjonują Warsztaty Terapii Zajęciowej (dalej: WTZ), stanowiące jeden z wydziałów w strukturze Urzędu Miasta. Jest to placówka stworzona z myślą o osobach z niepełnosprawnościami, które są niezdolne do podjęcia pracy. Zadaniem WTZ jest stworzenie możliwości rehabilitacji społecznej i zawodowej uczestników Warsztatów.

Zgodnie z Raportem o stanie Miasta Pionki za 2022 r. liczba podopiecznych WTZ w 2022 r. wyniosła 35 osób (jest to niezmienna liczba od kilku lat), do których należeli mieszkańcy gminy wiejskiej Pionki, gminy Jedlnia Letnisko oraz Miasta Pionki. Każdy z uczestników Warsztatów realizuje swój Indywidualny Program Rehabilitacji.

W ramach WTZ w Pionkach działa siedem następujących pracowników:

- informatyczno-techniczna, gdzie uczestnicy opanowują podstawy obsługi komputera czy urządzeń biurowych oraz popularnych programów komputerowych,
- tkacko-krawiecka, w której uczestnicy uczą się haftu, szydełkowania oraz szycia,
- plastyczno-malarska, gdzie uczestnicy tworzą prace przy wykorzystaniu różnorodnych technik plastycznych,
- agroterapii, w której uczestnicy zdobywają umiejętności w zakresie ogrodnictwa,
- samoobsługi, gdzie uczestnicy mogą uczyć się np. samodzielnego przygotowania posiłku,
- muzyczno-rytmiczna, w której uczestnicy mają możliwość skorzystania z ćwiczeń rytmiki, dykcji czy wysłuchania muzyki,



- ceramiczna, gdzie istnieje możliwość nauki wykonywania odlewów gipsowych i dekorowania gotowych prac ceramicznych.

Ochrona zdrowia

Na obszarze Miasta Pionki funkcjonują następujące placówki zdrowotne:

- Samodzielny Publiczny Zespół Zakładów Opieki Zdrowotnej, ul. *Henryka Sienkiewicza 29, 26-670 Pionki,*
- Samodzielny Publiczny Zespół Zakładów Opieki Zdrowotnej - Oddział chorób wewnętrznych i oddział rehabilitacji, ul. *Harcerska 1, 26-670 Pionki,*
- Samodzielny Publiczny Zespół Zakładów Opieki Zdrowotnej – Izba Przyjęć i oddział chirurgiczny, *Niepodległości 1, 26-670 Pionki,*
- Samodzielny Publiczny Zespół Zakładów Opieki Zdrowotnej - Zakład Opiekuńczo Leczniczy *Niepodległości 1A, 26-670 Pionki,*
- NZOZ ZDROWIE Sp. z o.o., ul. *Legionistów 38, 26-670 Pionki,*
- Przychodnia Medyk Sp. z o.o. NZOZ, ul. *Henryka Sienkiewicza 4, 26-670 Pionki,*
- Przychodnia „Centrum” *Adama Mickiewicza 26, 26-675 Pionki,*
- Promedica Centrum Medyczne *Radomska 2, 26-670 Pionki,*
- Prywatne praktyki stomatologiczne.

W związku z powyższym, można stwierdzić, że mieszkańcy Miasta mają zapewniony dostęp do opieki zdrowotnej, w tym specjalistycznej.

Poniżej analizie poddano dane na temat liczby porad lekarskich udzielanych w ramach ambulatoryjnej oraz podstawowej opieki zdrowotnej w przychodniach działających w granicach Miasta Pionki w 2017-2022, co przedstawiono w tabeli.

Tabela 15 Porady lekarskie w Mieście Pionki w latach 2017-2022

	2017	2018	2019	2020	2021	2022
ambulatoryjna opieka zdrowotna	173 759	181 229	144 918	124 442	146 311	173 014
podstawowa opieka zdrowotna	112 805	114 546	94 742	84 986	100 690	125 381

Źródło: opracowanie własne na podstawie danych BDL GUS (dostęp: 26.06.2023 r.)



Analiza danych dotyczących liczby porad lekarskich ukazała spadek wartości do 2020 r., a następnie wzrost w obu przypadkach.

Teleopieka

Od 2020 r. w Pionkach realizowany jest program wdrożenia usług opiekuńczych w formie teleopieki, za który odpowiada Miejski Ośrodek Pomocy Społecznej. Program skierowany jest do seniorów powyżej 60 roku życia, którzy wymagają wsparcia, ponieważ ich stan zdrowia może powodować zagrożenie życia, zdrowia lub bezpieczeństwa. Co istotne pierwszeństwo uczestnictwa w programie mają osoby samotne, mieszkające same, niesamodzielne.

Seniorzy otrzymują bezpłatnie opaskę na nadgarstek monitorującą stan zdrowia z przyciskiem SOS oraz możliwością połączenia głosowego z centrum. Po otrzymaniu sygnału, teleopiekunowie organizują pomoc adekwatną do sytuacji danej osoby, przykładowo wzywają pogotowie ratunkowe, zawiadamiają inne służby czy kontaktują się z rodziną.

Łączny koszt realizacji programu świadczenia usług opiekuńczych w formie teleopieki w 2022 r. dla 30 osób wyniósł 12 000,00 zł.

Gospodarka mieszkaniowa

Zgodnie z ustawą z dnia 21 czerwca 2001 r. o ochronie praw lokatorów, mieszkaniowym zasobie gminy i o zmianie Kodeksu cywilnego, obowiązkiem gminy jest zapewnienie mieszkańcom lokali socjalnych i lokali zamiennych oraz zaspokajanie potrzeb mieszkaniowych gospodarstw domowych o niskich dochodach. W związku z tym rada miejska może uchwalać:

- wieloletnie programy gospodarowania mieszkaniowym zasobem gminy,
- zasady wynajmowania lokali wchodzących w skład mieszkaniowego zasobu gminy,
- zasady polityki czynszowej oraz warunki obniżania czynszu.



Wieloletni Program Gospodarowania Mieszkaniowym Zasobem Gminy

Mieszkaniowy zasób Miasta Pionki według stanu na 31 grudnia 2022 r. składał się z 381 lokali mieszkalnych, w tym 59 lokali socjalnych. Mieszkania te zlokalizowane są w 81 budynkach, w tym siedem jest własnością Miasta, a pozostałe współwłasnością (wspólnot mieszkaniowych) z udziałem gminy.

Na moment sporządzania Diagnozy w opracowaniu jest Program Gospodarowania Mieszkaniowym Zasobem Gminy Miasta Pionki na lata 2023-2027.

Mieszkalnictwo w Mieście Pionki

Kolejna tabela przedstawia dane dotyczące mieszkań zlokalizowanych w Mieście Pionki w porównaniu do powiatu radomskiego, województwa mazowieckiego oraz kraju w latach 2017-2021.

Tabela 16 Mieszkania w Mieście Pionki w porównaniu do powiatu, województwa i kraju w latach 2017-2021

	2017	2018	2019	2020	2021
Miasto Pionki	7 191	7 198	7 206	7 133	7 141
powiat radomski	46 019	46 492	47 031	47 060	47 759
województwo mazowieckie	2 263 450	2 302 881	2 344 444	2 411 828	2 443 589
Polska	14 439 777	14 615 112	14 812 774	15 190 732	15 359 507

Źródło: opracowanie własne na podstawie danych BDL GUS (dostęp: 26.06.2023 r.)

Analiza danych dotyczących liczby mieszkań wykazała ogólny spadek wartości na poziomie gminy, natomiast w odniesieniu do pozostałych jednostek zauważalny jest wzrost. Może to świadczyć o zmniejszonym zainteresowaniu osiedlaniem się w Mieście Pionki.

W następnej tabeli przedstawiono dane na temat przeciętnej powierzchni użytkowej jednego mieszkania w Mieście Pionki w porównaniu do powiatu radomskiego, województwa mazowieckiego oraz Polski w latach 2017-2021.



Tabela 17 Powierzchnia użytkowa 1 mieszkania w Mieście Pionki w porównaniu do powiatu, województwa i kraju w latach 2017-2021

	2017	2018	2019	2020	2021
Miasto Pionki	58,8	58,8	58,9	60,0	60,1
powiat radomski	83,5	84,0	84,5	87,4	88,0
województwo mazowieckie	72,2	72,3	72,4	73,5	73,7
Polska	74,0	74,2	74,4	74,9	75,1

Źródło: opracowanie własne na podstawie danych BDL GUS (dostęp: 26.06.2023 r.)

Analiza danych na temat powierzchni użytkowej mieszkań wykazała, że w Mieście Pionki przeciętna powierzchnia użytkowa jednego mieszkania jest mniejsza niż w powiecie, województwie i kraju, na co wpływ ma przede wszystkim specyfika obszarów miejskich, jak i obowiązujące trendy na rynku mieszkaniowym.

Bezpieczeństwo publiczne

Zgodnie z ustawą o samorządzie gminnym, utrzymanie porządku publicznego i bezpieczeństwa obywateli oraz ochrona przeciwpożarowa stanowią jedno z zadań własnych gminy.

Policja

W kwestii bezpieczeństwa społeczności lokalnej Miasta Pionki dużą rolę odgrywają dzielnicowi z Komisariatu Policji w Pionkach, którzy podlegają Komendzie Miejskiej Policji w Radomiu.

Straż Pożarna

Na terenie Miasta funkcjonuje Jednostka Ratowniczo-Gaśnicza nr 4 oraz Ochotnicza Straż Pożarna.



Tabela przedstawia zdarzenia, w których brali udział członkowie jednostek ochrony przeciwpożarowej funkcjonujących w Mieście Pionki w latach 2018-2021. Warto zaznaczyć, że poniższe zdarzenia wyznaczono w oparciu o dokument pn. „Zasady ewidencjonowania zdarzeń w Systemie Wspomagania Decyzji”, zgodnie z którym:

- wielkość pożaru jest określana na podstawie powierzchni lub objętości, która została spalona lub zniszczona,
- miejscowe zagrożenie to inne niż pożar zdarzenie wynikające z rozwoju cywilizacyjnego, działań człowieka lub naturalnych sił przyrody, stwarzające zagrożenie dla życia zdrowia, mienia lub środowiska,
- miejscowe zagrożenie małe to zdarzenia o ograniczonym zakresie działań jednostek prowadzone bez użycia sprzętu specjalnego,
- miejscowe zagrożenia lokalne to nagłe uszkodzenia urządzeń, maszyn, pojazdów, które powodują zagrożenie dla życia, zdrowia, mienia lub skażenie środowiska, w których wystąpiła nie więcej niż jedna ofiara śmiertelna, lub nie więcej niż trzy osoby zostały zabrane przez zespół ratownictwa medycznego z miejsca zdarzenia, lub brały udział nie więcej niż cztery zastępy,
- miejscowe zagrożenia średnie to nagłe uszkodzenia urządzeń, maszyn, pojazdów, które powodują zagrożenie dla życia, zdrowia, mienia lub skażenie środowiska, w których: wystąpiło od dwóch do trzech ofiar śmiertelnych; lub wystąpiło od czterech do dziesięciu osób, które zostały zabrane przez zespół ratownictwa medycznego; lub brało udział od pięciu do dwunastu zastępów; lub brała udział jedna grupa specjalistyczna.

Tabela 18 Działalność jednostek ochrony przeciwpożarowej w Mieście Pionki w latach 2018-2022

	2018	2019	2020	2021	2022
zdarzenia ogółem	187	221	214	264	268
pożary razem	50	62	54	39	28
pożary - małe	50	60	49	37	27
pożary - średnie	0	2	4	2	1
pożary - duże	0	0	1	0	0



	2018	2019	2020	2021	2022
miejscowe zagrożenia razem	109	142	143	185	213
miejscowe zagrożenia - małe	12	15	27	38	40
miejscowe zagrożenia - lokalne	96	127	114	146	173
miejscowe zagrożenia - średnie	1	0	2	1	0
alarmy fałszywe razem	28	17	17	40	27
alarmy fałszywe - złośliwe	0	1	0	0	2
alarmy fałszywe - w dobrej wierze	9	7	7	16	12

Źródło: opracowanie własne na podstawie danych BDL GUS (dostęp: 08.08.2023 r.)

Analiza danych dotyczących działań jednostek ochrony przeciwpożarowej wykazała wzrost liczby zdarzeń w 2019 r., następnie spadek w 2020 r. i ponowny wzrost od 2021 r.

System monitorowania

Na terenie Miasta Pionki funkcjonuje system monitoringu wizyjnego, co wpływa pozytywnie na bezpieczeństwo mieszkańców.

Kultura, sport i rekreacja

Zabytki na terenie Miasta Pionki

Gminna Ewidencja Zabytków Miasta Pionki została przyjęta na mocy zarządzenia nr 113/2014 Burmistrza Miasta Pionki z dnia 4 grudnia 2014 r. Obejmuje ona łącznie 81 obiektów. W jej zasób wchodzi budynki użyteczności publicznej, kamienice, drewniane domy, kościoły, kapliczki, cmentarze, plebania, willa, zespół budynków Państwowej Wytwórni Prochu oraz dworzec. Ponadto ochronie podlega zabytkowy układ urbanistyczny miasta z 1920-30 r. Co istotne duża liczba zabytków pochodzi z okresu międzywojennego.



Większość obiektów jest w stanie dobrym i zadowalającym, jednakże stan zachowania i zagospodarowania części zabytków jest zły lub niepokojący. W związku z tym Miasto powinno podejmować działania w celu ich renowacji.

Należy zaznaczyć, że sześć obiektów zlokalizowanych w Mieście Pionki wpisanych jest do rejestru zabytków nieruchomych województwa mazowieckiego (stan na 8.03.2023 r.), są to:

- kościół parafialny pw. św. Barbary,
- budynek starej poczty i policji,
- willa dyrektora,
- pałacyk fabrykanta,
- dawne kasyno,
- dworzec kolejowy.

Do zabytków o największym znaczeniu dla Miasta Pionki należą:

Kościół pw. św. Barbary

Kościół zlokalizowany jest przy ul. Aleja Jana Pawła II w Pionkach, został wpisany do rejestru zabytków 5 stycznia 1988 r. Świątynię zaprojektowano w stylu neobarokowym, na planie krzyża łacińskiego przez słynnego polskiego architekta i konserwatora zabytków – Stefana Szyllera. We wnętrzu kościoła znajduje się ołtarz główny oraz trzy inne: Serca Bożego, Przemienienia Pańskiego i Matki Boskiej Częstochowskiej. W nawie wschodniej znajduje się kaplica poświęcona opiece Matki Bożej, a na sklepieniu występują malowidła przedstawiające czterech ewangelistów.

Willa „Pod Łabędziami”

Budynek znajduje się przy ul. Spokojnej 3 w Pionkach, został wpisany do rejestru zabytków 23 czerwca 1993 r. Na elewacji frontowej występuje płaskorzeźba w tynku, przedstawiająca dwa łabędzie. Na dachu obiektu znajduje się belweder z balustradą tralkową, od strony wschodniej portyk kolumnowy z balkonem, a od strony północnej przeszklona weranda.



Willa Dyrektora PWP – Biblioteka pedagogiczna

Budynek jest zlokalizowany przy ul. Radomskiej 7 w Pionkach, został wpisany do rejestru zabytków 20 listopada 2017 r. Dom wybudowano dla Dyrektora Naczelnego PWP w 1928 r., obecnie stanowi siedzibę Biblioteki Pedagogicznej. Otoczenie budynku stanowi ogród francuski, lasek brzoźowy, piwnica-lodownia.

Dworzec kolejowy

Budynek dworca znajduje się przy ul. Zwycięstwa 1a w Pionkach, został wpisany do rejestru zabytków 20 listopada 2017 r. Jest to obiekt murowany. Zachował się detal w formie szkarp i gzymsów oraz oryginalna stolarka okienna i drzwiowa. Ponadto zachowany jest także wystrój wnętrza, w tym: posadzki, kolumny, konstrukcja sklepienia oraz schody lastrykowe prowadzące do dworca i źródło obok budynku.

Dawne Kasyno Urzędnicze

Budynek zlokalizowany jest przy ul. Zakładowej 5 w Pionkach, został wpisany do rejestru zabytków 28 listopada 2018 r. Jest to murowany i tynkowany budynek piętrowy o rozczłonkowanej bryle z tarasami, balkonami, gzymsami, pilastrami. Obecnie mieści się tam Izba Regionalna „Czarna Płyta”.

Samorządowe instytucje kultury

Samorządowymi instytucjami kultury działającymi na terenie Miasta Pionki są: Miejski Ośrodek Kultury oraz Miejska Biblioteka Publiczna w Pionkach.

Miejski Ośrodek Kultury

Miejski Ośrodek Kultury (dalej: MOK) funkcjonuje od 1957 r., natomiast samorządową instytucją kultury jest od 2000 r. Podmiot ten działa w dwóch lokalizacjach – pierwsza siedziba znajduje się w przy ul. Radomskiej 1, a druga przy ul. Zakładowej 5.



MOK swoją działalność skupia przede wszystkim na:

- gromadzeniu, dokumentowaniu, tworzeniu, ochronie, udostępnianiu dóbr kultury,
- stwarzaniu warunków dla amatorskiego ruchu turystycznego, kół i klubów zainteresowań, sekcji i zespołów,
- organizowaniu spektakli, koncertów, festiwali, odczytów, imprez artystycznych, rozrywkowych i turystycznych,
- prowadzeniu kursów języków obcych, kursów obsługi komputera,
- współpracy kulturalnej za granicą.

W ramach prowadzonej działalności MOK oferuje cykliczne zajęcia sekcyjne, jak:

- Akademia Muzyki, w tym Akademia malucha – rytmika oraz nauka gry na keyboardzie;
- Grupa Tetralna;
- Klub Tańca MOK;
- Pracownia Plastyczna – Mała Akademia Plastyki;
- Warsztaty gitarowe;
- Zajęcia Hip-Hop;
- Uniwersytet Trzeciego Wieku.

Miejski Ośrodek Kultury podejmuje również systematycznie współpracę z różnymi organizacjami, instytucjami i stowarzyszeniami funkcjonującymi na terenie Miasta Pionki.

Jedną z form działalności MOK jest Uniwersytet Trzeciego Wieku (dalej: UTW) będący filią Mazowieckiego Uniwersytetu Trzeciego Wieku w Warszawie. Pozwala on zaspokoić potrzebę aktywności społecznej, kulturalnej i artystycznej mieszkańców Miasta Pionki. Słuchaczem UTW może być każda osoba zainteresowana możliwością ustawicznego kształcenia się.

Wśród zajęć oferowanych przez UTW są w szczególności: aerobik, basen, ćwiczenia korekcyjne, grupa artystyczna, malarstwo czy rękodzieło. Ponadto organizowane są różnego rodzaju wydarzenia, jak np. wykłady, wieczorki taneczne lub marsze studentów.



Miejska Biblioteka Publiczna

Miejska Biblioteka Publiczna w Pionkach istnieje od 1947 roku. Główna siedziba mieści się w budynku przy ul. Elizy Orzeszkowej 16, a filia przy ul. Leśnej 9. W budynku głównym mieści się Oddział dla Dorosłych, Oddział dla Dzieci oraz czytelnia z pięcioma stanowiskami komputerowymi z dostępem do Internetu, natomiast w filii działa Galeria Wolumin oraz jest wyznaczone jedno stanowisko komputerowe dla czytelników z dostępem do Internetu.

Budynek biblioteki głównej nie spełnia standardów instytucji kultury, wymaga gruntownego remontu. W związku z tym podjęto decyzję o utworzeniu nowej siedziby biblioteki zlokalizowanej wraz ze Szkołą Muzyczną w budynku przy ul. Leśnej 1.

Zgodnie ze stanem na dzień 31 grudnia 2022 r. Biblioteka posiadała w swoich zbiorach łącznie 46 389 woluminów, w tym 32 494 zgromadzone były w bibliotece głównej, a 13 895 w filii.

Dzięki pracy z dziećmi oraz na rzecz rodzin Biblioteka jako jedyna w powiecie radomskim oraz jedyna na południu Mazowsza poza Warszawą otrzymała tytuł „Biblioteka przyjazna Dzieciom”, co jest dużym wyróżnieniem.

Biblioteka systematycznie prowadzi wiele działań o charakterze kulturalnym i edukacyjnym – w szczególności organizuje wycieczki dla seniorów, spotkania Czytelniczego Klubu Książki, wystawy w Galerii Wolumin, spotkania autorskie, warsztaty dla dzieci, lekcje biblioteczne.

W okresie pandemii Biblioteka wprowadziła dowóz książki na telefon do domu czytelnika, postanowiono kontynuować to działanie, ponieważ dzięki temu możliwe jest dotarcie do osób chorych, niesamodzielnych, seniorów.

Pionkowski Ośrodek Sportu i Rekreacji

Pionkowski Ośrodek Sportu i Rekreacji (dalej: POSiR) jest jednostką organizacyjną Gminy Miasta Pionki, nieposiadającą osobowości prawnej, działającą w formie jednostki budżetowej. Celem POSiR jest realizacja zadań z zakresu kultury fizycznej, rekreacji i turystyki, utrzymanie i zagospodarowanie terenów sportowych i rekreacyjnych oraz tworzenie warunków dla rozwoju wszelkich form aktywności



fizycznej w zakresie promowania, popularyzacji i upowszechniania kultury fizycznej, sportu, rekreacji i turystyki. Na co dzień POSiR zarządza i administruje poniższymi obiektami sportowo – rekreacyjnymi:

- Ośrodek „Staw Górny”,
- Stadion Miejski,
- Pawilon Sportowy,
- Boisko „Orlik lekkoatletyczny”,
- Basen Miejski,
- Miejska Hala Sportowa,
- Boisko „Orlik 2012”,
- Lodowisko „Biały Orlik”,
- Ogródek Jordanowski,
- Place zabaw dla dzieci,
- Siłownie zewnętrzne,
- Otwarte Strefy Aktywności,
- Siłownie Zewnętrzne „Tainer”,
- Pumptrack,
- Tężnie solankowe.

Pionkowski Ośrodek Sportu i Rekreacji jest organizatorem oraz współorganizatorem licznych zawodów sportowych, imprez i wydarzeń, również cyklicznych, w których biorą udział zarówno mieszkańcy Pionek, ale także okolicznych miejscowości, a nawet osoby z zagranicy.

Na terenie i w okolicach miasta Pionki zlokalizowane są następujące szlaki turystyczne (piesze i rowerowe):

1. Pionki – Augustów – Pionki,
2. Pionki – rezerwat „Źródło Królewskie” - Pionki,
3. Pionki – Jedlnia – Pionki,
4. Pionki-rezerwat „Brzeźniczka” – rezerwat „Królewskie Źródło” – Kociołki – Janików – Molendy – Garbata Letnisko – Gródek- - Czarnolas,
5. Pionki – rezerwat „Ponty” – rezerwat „Zagożdżon” – Żakowa Góra – Pionki,



6. Szlaki kulturowe:
 - a) szlak motorowy I wojny światowej
 - b) szlak architektoniczny Stefana Szyllera,
7. Trasy nordic walking

Powyższe szlaki, w zależności od stopnia trudności, są oznakowane następującymi kolorami: żółtym, zielonym i czarnym.

Tężnie solankowe

W granicach Miasta Pionki zlokalizowane są trzy tężnie solankowe:

- na terenie Ogródka „Staw Górny” przy ul. Polnej 81 – czynna według tzw. „zegara biologicznego”, czyli od wschodu do zachodu słońca,
- na terenie „Ogródka Jordanowskiego” przy ul. Leśnej – czynna w godz. 9.00-13.00 i 15.00-21.00,
- na terenie osiedla mieszkaniowego przy ul. Bohaterów Studzianek - czynna w godz. 9.00-13.00 i 15.00-21.00.

Powyższe lokalizacje nie są przypadkowe. Są to miejsca dobrze skomunikowane i umiejscowione w środku osiedli mieszkaniowych, obok szkół oraz miejsc użyteczności publicznej, dzięki czemu są przystępne dla każdego mieszkańca i turysty. Potrzeba budowy tężni podyktowana była troską o zdrowie wszystkich mieszkańców, a w szczególności osób schorowanych, starszych, czy niepełnosprawnych.

Aktywność społeczna

Współpraca z organizacjami pozarządowymi

Zgodnie z danymi zawartymi w Raporcie o stanie Gminy Miasta Pionki za rok 2022, w 2022 r. na obszarze Miasta Pionki działały następujące organizacje pozarządowe:

- organizacje o charakterze pomocowo-charytatywnym:
 - Katolickie Stowarzyszenie Niepełnosprawnych Diecezji Radomskiej (oddział Pionki),



- Towarzystwo Przyjaciół Zwierząt „Przytul Psiaka”,
- Pionkowskie Towarzystwo Opieki nad Zwierzętami,
- Ochotnicza Straż Pożarna w Pionkach,
- Stowarzyszenie „Przyjazny Dom”;
- organizacje o charakterze narodowo-patriotycznym:
 - Związek Harcerstwa Rzeczypospolitej Okręg Staropolski w Pionkach,
 - Związek Harcerstwa Polskiego Hufiec Pionki,
 - Światowy Związek Żołnierzy Armii Krajowej koło w Pionkach,
 - Związek Kombatantów RP i Byłych Więźniów Politycznych,
 - Polskie Towarzystwo Historyczne oddział Pionki (informacja na stronie o zawieszeniu),
 - Stowarzyszenie Ochotniczy Oddział Kawalerii w Barwach 22 Pułku Ułanów Podkarpackich;
- organizacje i stowarzyszenia o charakterze sportowo – rekreacyjnym:
 - Klub Sportowy „PROCH” Pionki,
 - Uczniowski Klub Sportowy „CHAMPION”,
 - Pionkowskie Towarzystwo Siatkarskie,
 - Uczniowski Klub Sportowy „BETA”,
 - Międzyszkolny Uczniowski Klub Sportowy „DELFIN”,
 - Pionkowskie Towarzystwo Pływackie,
 - Klub Sportowy Centrum TANG SOO DO,
 - Akademia Sportu Pionki,
 - Pionkowski Klub Sportowy SHORIN – RYU KARATE,
 - Pionkowskie Stowarzyszenie Tenisowe „Challenge”,
 - Stowarzyszenie Tenisowe „Winner”,
 - Klub Sportowy TopSpin Pionki,
 - Uczniowski Klub Sportowy „Daniel”,
 - Klub Żeglarski Pionki,
 - Stowarzyszenie Motocyklowe Pionki,
 - Pionkowskie Towarzystwo Rowerowe,
 - Polski Związek Wędkarski koło Miasto Pionki;
- organizacje i stowarzyszenia o charakterze kulturalno-oświatowym:
 - Stowarzyszenie SUMUS,



- Stowarzyszenie ASTA,
- Stowarzyszenie Seniorów „AGAT”,
- Stowarzyszenie Seniorów „Złota Jesień”,
- Stowarzyszenie „Pro-IMPULS”,
- Społeczne Ognisko Artystyczne,
- Stowarzyszenie Seniorów „Barwy Życia Razem”,
- Stowarzyszenie Seniorów „Kontrast”,
- Stowarzyszenie Pszczelarzy Puszczy Kozienickiej;
- organizacje i stowarzyszenia promocji i ochrony zdrowia:
 - Stowarzyszenie Klub „Amazonki” w Pionkach,
 - Stowarzyszenie Klub Abstynenta Wzajemnej Pomocy „Azyl”;
- organizacje wspomagające rozwój techniki, wynalazczości i innowacyjności:
 - Stowarzyszenie Inżynierów i Techników Przemysłu Chemicznego o/Pionki.

Corocznie w Mieście Pionki uchwalany jest Program współpracy Gminy Miasta Pionki z organizacjami pozarządowymi i innymi podmiotami prowadzącymi działalność pożytku publicznego.

Program na 2023 r. został wprowadzony na mocy uchwały nr LX/343/2022 z dnia 23 listopada 2022 r. Cel główny Programu oraz cele szczegółowe zostały przedstawione w kolejnej tabeli.

Tabela 19 Program współpracy z organizacjami pozarządowymi – cel główny i cele szczegółowe

Cel główny Programu
Budowanie, rozwijanie i kształtowanie partnerstwa Miasta z organizacjami pozarządowymi i innymi podmiotami, dla wspólnych działań służących zaspakajaniu społecznych potrzeb mieszkańców oraz wzmacnianiu ich aktywności obywatelskiej
Cele szczegółowe
Wzmacnianie w świadomości społecznej poczucia odpowiedzialności za siebie, swoje otoczenie, wspólnotę lokalną, jej tożsamość i tradycję
Tworzenie warunków do wyrównywania szans niepełnosprawnych członków społeczności Miasta Pionki, w każdym aspekcie życia tej społeczności
Zapewnienie warunków do wyrównywania szans życiowych dla dzieci i młodzieży z rodzin biednych i niewydolnych wychowawczo

Źródło: opracowanie własne na podstawie Programu współpracy Gminy Miasta Pionki z organizacjami pozarządowymi i innymi podmiotami prowadzącymi działalność pożytku publicznego na rok 2023



Zgodnie z danymi zawartymi w Raporcie o stanie Gminy Miasta Pionki za rok 2022, w 2022 r. priorytetowe obszary współpracy Miasta Pionki z organizacjami pozarządowymi obejmowały:

- pomoc społeczną, w tym pomoc rodzinom i osobom w trudnej sytuacji życiowej oraz wyrównywanie szans tych rodzin i osób,
- działalność na rzecz integracji i reintegracji zawodowej i społecznej osób zagrożonych wykluczeniem społecznym,
- działalność charytatywną,
- podtrzymywanie i upowszechnianie tradycji narodowej, pielęgnowanie polskości oraz rozwoju świadomości narodowej, obywatelskiej i kulturowej,
- działalność na rzecz mniejszości narodowych i etnicznych oraz języka regionalnego,
- ochronę i promocję zdrowia,
- działalność na rzecz osób niepełnosprawnych,
- promocję zatrudnienia i aktywizację zawodową osób pozostających bez pracy i zagrożonych zwolnieniem z pracy,
- działalność na rzecz równych praw kobiet i mężczyzn,
- działalność na rzecz osób w wieku emerytalnym,
- działalność wspomagającą rozwój gospodarczy, w tym rozwój przedsiębiorczości,
- działalność wspomagającą rozwój techniki, wynalazczości i innowacyjności oraz rozpowszechnianie i wdrażanie nowych wspólnot i społeczności lokalnych,
- naukę, szkolnictwo wyższe, edukację, oświatę i wychowanie,
- działalność na rzecz dzieci i młodzieży, w tym wypoczynek dzieci i młodzieży,
- kulturę, sztukę, ochronę dóbr kultury i dziedzictwa narodowego,
- wspierania i upowszechniania kultury fizycznej i sportu,
- ekologię i ochronę zwierząt oraz ochronę dziedzictwa przyrodniczego, turystykę i krajoznawstwo,
- działalność na rzecz porządku i bezpieczeństwa publicznego,
- obronność państwa i działalności Sił Zbrojnych Rzeczypospolitej Polskiej,
- upowszechnianie i ochronę wolności i praw człowieka oraz swobód obywatelskich, a także działań wspomagających rozwój demokracji,



- ratownictwo i ochronę ludności,
- pomoc ofiarom katastrof, klęsk żywiołowych, konfliktów zbrojnych i wojen w kraju i za granicą,
- upowszechnianie i ochronę praw konsumentów,
- działalność na rzecz integracji europejskiej oraz rozwijania kontaktów i współpracy między społeczeństwami,
- promocję i organizację wolontariatu,
- pomoc Polonii i Polakom za granicą,
- działalność na rzecz kombatantów i osób represjonowanych,
- promocję Rzeczypospolitej Polskiej za granicą,
- działalność na rzecz rodziny, macierzyństwa, rodzicielstwa, upowszechniania i ochrony praw dziecka,
- przeciwdziałania uzależnieniom i patologiom społecznym.

Wybory samorządowe 2018

W procesie analizy poziomu aktywności społecznej znaczenie ma między innymi udział w wyborach samorządowych, którego wskaźnikiem jest frekwencja wyborcza. Ukazuje ona jak dani mieszkańcy są zaangażowani w wybór władz na poziomie lokalnym i regionalnym. Podczas wyborów samorządowych w Polsce wybierani są członkowie następujących organów jednostek samorządu terytorialnego: sejmiku województwa, rady powiatu, rady gminy oraz jednoosobowych organów wykonawczych gmin, czyli wójtów/burmistrzów/prezydentów miast.

Tabela przedstawia dane na temat udziału mieszkańców Miasta Pionki w wyborze organów wykonawczych gmin w trakcie wyborów samorządowych w 2018 r. w odniesieniu do powiatu radomskiego, województwa mazowieckiego oraz Polski.



Tabela 20 Wybory samorządowe 2018 r. – organy wykonawcze gmin

	uprawnieni do głosowania	oddane głosy ogółem	frekwencja wyborcza
Miasto Pionki	15 251	8 123	53,26
powiat radomski	120 923	72 166	59,68
województwo mazowieckie	4 185 949	2 550 431	60,93
Polska	30 115 896	16 534 085	54,90

Źródło: opracowanie własne na podstawie danych BDL GUS (dostęp: 26.06.2023 r.)

Analiza danych dotyczących frekwencji wyborczej w Mieście Pionki wykazała, że aktywność mieszkańców była niższa niż w powiecie radomskim, województwie mazowieckim i kraju.

Finanse i administracja

Jednym z kluczowych czynników, które warunkują rozwój danej jednostki samorządu terytorialnego są jej zasoby finansowe. Gospodarka finansowa tych jednostek realizowana jest w oparciu o ustawę z dnia 27 sierpnia 2009 r. o finansach publicznych, określającą m.in. zakres, zasady oraz tryb planowania, uchwalania i wykonywania budżetu.

Dochody

Dochodami gminy są dochody własne, subwencje ogólne oraz dotacje celowe z budżetu państwa. Istotne jest, że podstawę dochodów stanowiły środki własne, natomiast subwencje i dotacje były tylko uzupełnieniem budżetu.

Zgodnie z ustawą z 13 listopada 2003 r. o dochodach jednostek samorządu terytorialnego źródło dochodów własnych gminy stanowią przede wszystkim:

- wpływy z podatków – od nieruchomości, rolny, leśny, od środków transportowych, dochodowy od osób fizycznych (opłacany w formie karty podatkowej), od spadków i darowizn oraz od czynności cywilnoprawnych;
- wpływy z opłat – skarbowe, targowe, miejscowe, uzdrowiskowe, od posiadania psa, reklamowe, eksploatacyjne;



- dochody uzyskiwane przez gminne jednostki budżetowe oraz wpłaty od gminnych zakładów budżetowych;
- dochody z majątku gminy;
- spadki, zapisy i darowizny na rzecz gminy;
- dochody z kar pieniężnych i grzywien;
- odsetki od pożyczek udzielanych przez gminę;
- dotacje z budżetów innych jednostek samorządu terytorialnego.

Subwencja ogólna dla gmin składa się z części wyrównawczej, równoważącej, oświatowej i rozwojowej (inwestycyjnej). Część wyrównawcza przeznaczona jest dla gmin o niskim wskaźniku dochodów podatkowych na jednego mieszkańca oraz gmin o niskiej gęstości zaludnienia. Część równoważącą otrzymują gminy o wysokich wydatkach na dodatki mieszkaniowe w przeliczeniu na jednego mieszkańca. Część oświatowa wypłacana jest na finansowanie zadań oświatowych przez gminę, poza zadaniami związanymi z dowozem uczniów oraz zapewnieniem kształcenia, wychowania i opieki uczniom w przedszkolach i oddziałach przedszkolnych. Subwencja rozwojowa przysługuje gminom, których dochody z PIT i CIT w danym roku spadną poniżej ustalonego poziomu.

Dotacje celowe dla gmin są to środki przeznaczone na:

- zadania z zakresu administracji rządowej oraz inne zadania zlecone ustawami,
- zadania na mocy porozumień zawartych z organami administracji rządowej,
- usuwanie bezpośrednich zagrożeń dla bezpieczeństwa i porządku publicznego, skutków powodzi i osuwisk ziemnych oraz skutków innych klęsk żywiołowych,
- finansowanie lub dofinansowanie zadań własnych,
- realizację zadań wynikających z umów międzynarodowych.

Ponadto gminy mogą otrzymać dotacje celowe na dofinansowanie zadań własnych, które będą związane z:

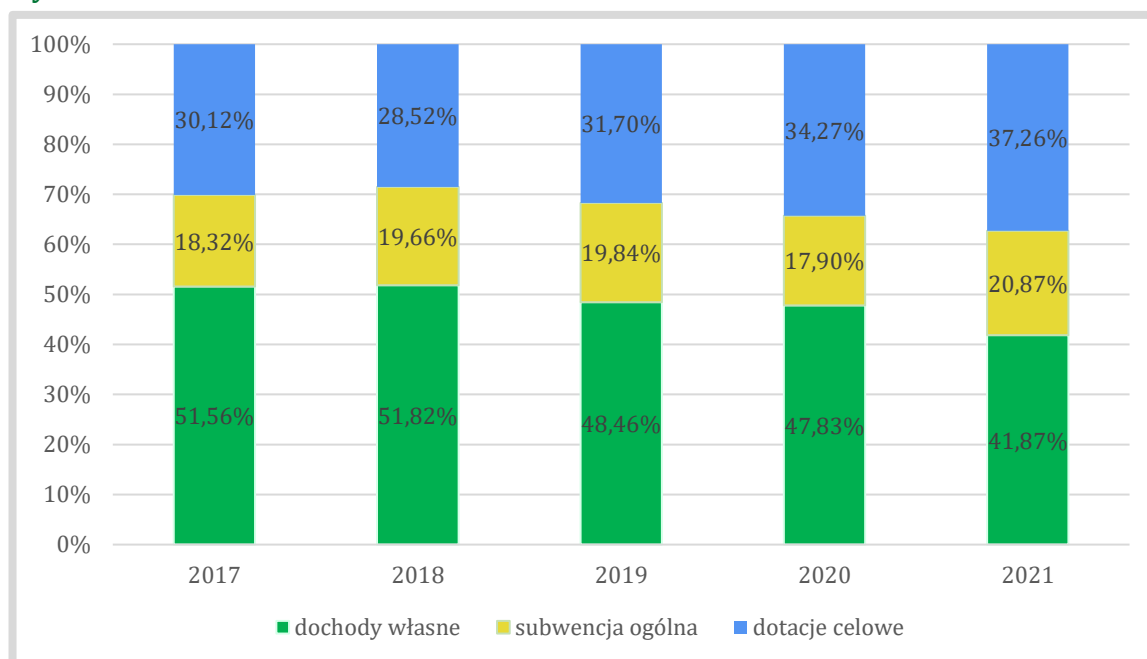
- inwestycjami w szkoły i placówki oświatowe,
- inicjatywami wspierającymi edukację na obszarach wiejskich,
- reformą oświaty,
- budową i remontami obiektów sportowych oraz rozwojem sportu.



Zgodnie z danymi zawartymi w Raporcie o stanie Gminy Miasto Pionki za rok 2022, zrealizowane dochody własne w 2022 r. wynosiły 40 262 009,96 zł, tj. 43,23% dochodów ogółem, subwencje ogólne osiągnęły poziom 19 076 227,00 zł, tj. 20,48% dochodów ogółem, natomiast dotacje celowe zanotowały wartość 33 806 390,54 zł, tj. 36,29% dochodów ogółem.

Na wykresie przedstawiono strukturę dochodów Miasta Pionki w podziale na dochody własne, subwencje i dotacje w latach 2017-2021.

Wykres 3 Struktura dochodów Miasta Pionki w latach 2017-2021



Źródło: opracowanie własne na podstawie danych BDL GUS (dostęp: 27.06.2023 r.)

Analiza danych dotyczących struktury dochodów Miasta Pionki wykazała, że od 2019 r. dochody własne stanowią mniej niż 50% dochodów ogółem, co jest niekorzystną sytuacją, ponieważ wpływa negatywnie na samodzielność finansową Miasta oraz jej niezależność od środków zewnętrznych.

Wydatki

Wydatki gminy stanowią kategorię finansową środków publicznych pozostających w dyspozycji jednostki samorządu terytorialnego celem realizacji zadań publicznych wynikających z przepisów prawa.

Kolejna tabela przedstawia strukturę wydatków według działów klasyfikacji budżetowej w Mieście Pionki w latach 2017-2022.

Tabela 21 Struktura wydatków według klasyfikacji budżetowej w Mieście Pionki w latach 2017-2022

	2017	2018	2019	2020	2021	2022
wydatki ogółem	72 478 980,79	77 067 673,58	79 990 299,67	92 173 016,28	97 971 254,89	95 681 172,21
Dział 010 - Rolnictwo i łowiectwo	476,52	173,18	42 590,92	17 014,32	40 526,21	60 557,02
Dział 020 - Leśnictwo	71 244,13	35 183,56	33 978,50	46 190,99	29 720,08	35 857,60
Dział 150 - Przetwórstwo przemysłowe	0,00	0,00	22 140,00	0,00	0,00	0,00
Dział 400 - Wytwarzanie i zaopatrywanie w energię elektryczną, gaz i wodę	0,00	0,00	0,00	0,00	96,00	0,00
Dział 500 - Handel	0,00	0,00	155 797,59	149 853,83	3 904 319,10	256 501,07
Dział 600 - Transport i łączność	4 224 867,19	2 856 589,31	3 721 435,80	5 324 262,70	5 277 057,89	5 884 582,19
Dział 630 - Turystyka	13 000,00	10 000,00	6 500,00	0,00	2 937,70	5 320,50
Dział 700 - Gospodarka mieszkaniowa	4 871 902,72	7 403 920,35	5 298 687,05	3 283 747,81	7 284 910,69	7 688 039,83
Dział 710 - Działalność usługowa	682 898,82	2 939 514,18	964 509,72	250 213,36	198 007,10	244 159,62
Dział 750 - Administracja publiczna	7 032 066,79	7 032 352,96	7 197 885,52	7 147 845,24	7 552 434,65	10 078 311,04
Dział 751 - Urzędy naczelnych organów władzy państwowej, kontroli i ochrony prawa oraz sądownictwa	47 605,46	225 423,70	173 771,00	160 062,00	3 794,00	3 745,00



	2017	2018	2019	2020	2021	2022
Dział 752 - Obrona narodowa	500,00	0,00	2 350,00	2 738,00	3 126,51	0,00
Dział 754 - Bezpieczeństwo publiczne i ochrona przeciwpożarowa	124 907,39	276 956,48	236 282,92	248 276,63	297 187,91	2 125 148,49
Dział 757 - Obsługa długu publicznego	456 813,80	421 293,03	439 860,21	275 552,71	184 786,04	1 121 472,65
Dział 801 - Oświata i wychowanie	19 721 501,10	20 347 504,97	22 100 794,13	22 765 734,33	24 897 465,24	28 352 839,86
Dział 851 - Ochrona zdrowia	313 101,47	316 462,21	330 344,10	926 914,32	1 380 988,67	449 147,93
Dział 852 - Pomoc społeczna	5 036 280,72	4 904 428,10	5 084 206,59	5 042 905,12	5 396 739,98	7 335 093,26
Dział 853 - Pozostałe zadania w zakresie polityki społecznej	571 085,67	263 708,00	220 863,84	926 956,23	98 083,09	2 464 200,22
Dział 854 - Edukacyjna opieka wychowawcza	1 125 395,04	1 056 834,86	1 079 778,35	1 165 687,91	1 218 093,76	104 977,87
Dział 855 - Rodzina	17 020 421,89	16 479 146,30	19 676 411,52	22 502 003,91	21 685 680,41	14 323 147,24
Dział 900 - Gospodarka komunalna i ochrona środowiska	4 161 697,37	6 409 394,77	6 877 391,73	10 243 590,53	11 817 563,24	7 482 407,81
Dział 921 - Kultura i ochrona dziedzictwa narodowego	2 360 592,84	2 341 648,49	2 736 897,28	2 656 802,98	3 047 501,75	2 656 900,00
Dział 926 - Kultura fizyczna	4 642 621,87	3 747 139,13	3 587 822,90	9 036 663,36	3 650 234,87	5 008 763,01

Źródło: opracowanie własne na podstawie danych BDL GUS (dostęp: 27.06.2023 r.) oraz sprawozdania z wykonania planu wydatków budżetowych Miasta Pionki za 2022 r.

Analiza danych dotyczących wydatków w Gminy Miasta Pionki wykazała, że wydatki Gminy systematycznie rosną.

Największe wydatki w Gminie Miasto Pionki stanowią przede wszystkim:

- oświata i wychowanie,
- rodzina,
- administracja publiczna.

Zróżnicowanie wydatków w poszczególnych działach wynika z powziętych inwestycji w danym roku, a co za tym idzie struktura powyższych wydatków informuje o kierunkach polityki rozwojowej Miasta Pionki.

Nadwyżka/deficyt

Zgodnie z danymi zawartymi w Raporcie o stanie Gminy Miasta Pionki za rok 2022, na rok 2022 r. zaplanowano dochody w kwocie 96 710 807,10 zł oraz wydatki w kwocie 104 603 972,56 zł. Gmina Miasto Pionki osiągnęła dochody na poziomie 93 145 627,50 zł, co stanowi 96,31% planu. Wydatki wyniosły 95 681 172,21 zł, co stanowi 91,47% planu.

Tabela przedstawia realizację budżetu w Mieście Pionki na przestrzeni lat 2017-2021.

Tabela 22 Sytuacja finansowa Miasta Pionki w latach 2017-2022

	2017	2018	2019	2020	2021
dochody ogółem	75 572 003,01	73 662 737,37	79 487 085,33	96 453 637,13	95 036 988,96
wydatki ogółem	72 478 980,79	77 067 673,58	79 990 299,67	92 173 016,28	97 971 254,89
nadwyżka/deficyt	3 093 022,22	-3 404 936,21	-503 214,34	4 280 620,85	-2 934 265,93

Źródło: opracowanie własne na podstawie danych BDL GUS (dostęp: 27.06.2023 r.)

Analiza danych na temat salda budżetowego wykazała, że Miasto Pionki w 2018 r., 2019 r., 2021 r. oraz 2022 r. notowała ujemny wynik budżetu, co jest sytuacją niekorzystną.

Urząd Miasta zlokalizowany jest przy Alei Jana Pawła II 15 w Pionkach. Działa on na podstawie ustawy o samorządzie gminnym oraz innych przepisów prawnych, które regulują zadania i kompetencje organów gminy.

Składa się on z następujących komórek organizacyjnych, które wykonują przypisane im zadania:

- Urząd Stanu Cywilnego,
- Wydział Organizacyjny i Spraw Obywatelskich,
- Wydział Rachunkowości Budżetowej,
- Wydział Podatków i Opłat,
- Wydział Usług Wspólnych,
- Wydział Edukacji,
- Wydział Rozwoju i Inwestycji,
- Wydział Gospodarowania Mieniem Gminy,
- Wydział Komunalny i Ochrony Środowiska,
- Wydział Porządku, Obrony Cywilnej i Zarządzania Kryzysowego,
- Warsztaty Terapii Zajęciowej.

Organizację oraz zasady funkcjonowania Urzędu zostały określone w Regulaminie Organizacyjnym Urzędu Miasta Pionki, przyjętym na mocy zarządzenia nr 23/2022 Burmistrza Miasta Pionki z dnia 1 marca 2022 roku z późniejszymi zmianami.

Budynku użyteczności publicznej w Mieście Pionki zostały przystosowane do korzystania przez osoby z niepełnosprawnością m.in. poprzez wykonanie podjazdów, dostosowanie toalet oraz zamontowanie wind. Przed wszystkimi budynkami użyteczności publicznej zostały przygotowane, specjalnie oznaczone kolorem niebieskim miejsca parkingowe.

Ponadto w Urzędzie Miasta jest możliwość wejścia z psem asystującym oraz zapewniony jest dostęp do świadczenia usług tłumacza posługującego się polskim językiem migowym.



Analiza SWOT w wymiarze społecznym

W celu zebrania i uporządkowania informacji oraz wniosków wynikających z diagnozy sytuacji społecznej Miasta Pionki konieczne jest dokonanie analizy SWOT.

Tabela przedstawia mocne i słabe strony Miasta oraz jego szanse i zagrożenia w wymiarze społecznym.

Tabela 23 Analiza SWOT Miasta Pionki w wymiarze społecznym

Mocne strony	Słabe strony
<ul style="list-style-type: none"> ▪ zapewniona opieka nad dziećmi do lat trzech, ▪ dostęp do edukacji przedszkolnej zgodny z zapotrzebowaniem, ▪ bardzo wysoki odsetek dzieci objętych wychowaniem przedszkolnym, ▪ zapewniony dostęp do edukacji, zarówno na poziomie podstawowym oraz ponadpodstawowym, ▪ wysoki poziom współczynnika skolaryzacji brutto, ▪ wzrost poziomu edukacji - poprawa uzyskanych wyników z egzaminu ósmoklasisty z języka angielskiego oraz matematyki, ▪ spadek liczby osób korzystających ze świadczeń pomocy społecznej, ▪ funkcjonowanie Środowiskowego Domu Samopomocy, ▪ duży dostęp do opieki zdrowotnej, w tym specjalistycznej, ▪ realizacja programu Teleopieka, ▪ działalność Warsztatów Terapii Zajęciowej na rzecz osób z niepełnosprawnością, ▪ zasób mieszkaniowy odpowiadający na potrzeby mieszkańców, ▪ dobry poziom bezpieczeństwa dzięki działalności policji, straży pożarnej (ochotniczej straży pożarnej i jednostki ratowniczo-gaśniczo nr 4 państwowej straży pożarnej) oraz funkcjonowaniu systemu monitoringu wizyjnego, ▪ duża liczba zabytków wpisanych do gminnej ewidencji zabytków oraz rejestru zabytków nieruchomych 	<ul style="list-style-type: none"> ▪ spadek liczby ludności, ▪ występowanie zjawiska starzenia się społeczeństwa, ▪ ujemny przyrost naturalny, ▪ ujemne saldo migracji, ▪ spadek liczby mieszkań, ▪ część zabytków w złym lub niepokojącym stanie zachowania i zagospodarowania, ▪ poziom frekwencji wyborczej w wyborach samorządowych 2018 niższy niż w powiecie, województwie i kraju, ▪ ujemne saldo budżetowe w latach 2018-2019 oraz 2021-2022, ▪ niski udział dochodów własnych w dochodach ogółem (od 2019 r.)



Mocne strony	Słabe strony
<p>województwa mazowieckiego,</p> <ul style="list-style-type: none"> ▪ działalność samorządowych instytucji kultury (Miejski Ośrodek Kultury oraz Miejska Biblioteka Publiczna) – organizacja wydarzeń, zajęć, podejmowanie współprac również międzynarodowych, ▪ wyróżnienie dla Biblioteki Publicznej – tytuł „Biblioteka przyjazna Dzieciom”, ▪ rozbudowana infrastruktura sportowo-rekreacyjna, ▪ organizacja wydarzeń o charakterze sportowym angażujących zarówno mieszkańców, jak i odwiedzających Miasto Pionki, w tym turystów zagranicznych, ▪ współpraca władz samorządowych z organizacjami pozarządowymi na zadowalającym poziomie, ▪ dostępność budynków użyteczności publicznej na dobrym poziomie (podjazdy, windy, miejsca parkingowe, dodatkowo w Urzędzie Miasta możliwość korzystania z usług tłumacza języka migowego i wejścia z psem asystującym). 	
Szanse	Zagrożenia
<ul style="list-style-type: none"> ▪ możliwość pozyskiwania środków finansowych (w tym funduszy UE), ▪ utworzenie filii żłobka miejskiego, ▪ realizacja programów o charakterze społecznym, <ul style="list-style-type: none"> ▪ wzrost aktywności fizycznej mieszkańców, ▪ walory kulturowe Miasta. 	<ul style="list-style-type: none"> ▪ negatywne procesy demograficzne, ▪ następstwa pandemii koronawirusa, <ul style="list-style-type: none"> ▪ spadek zainteresowania zamieszkaniem w Mieście Pionki.

Źródło: opracowanie własne



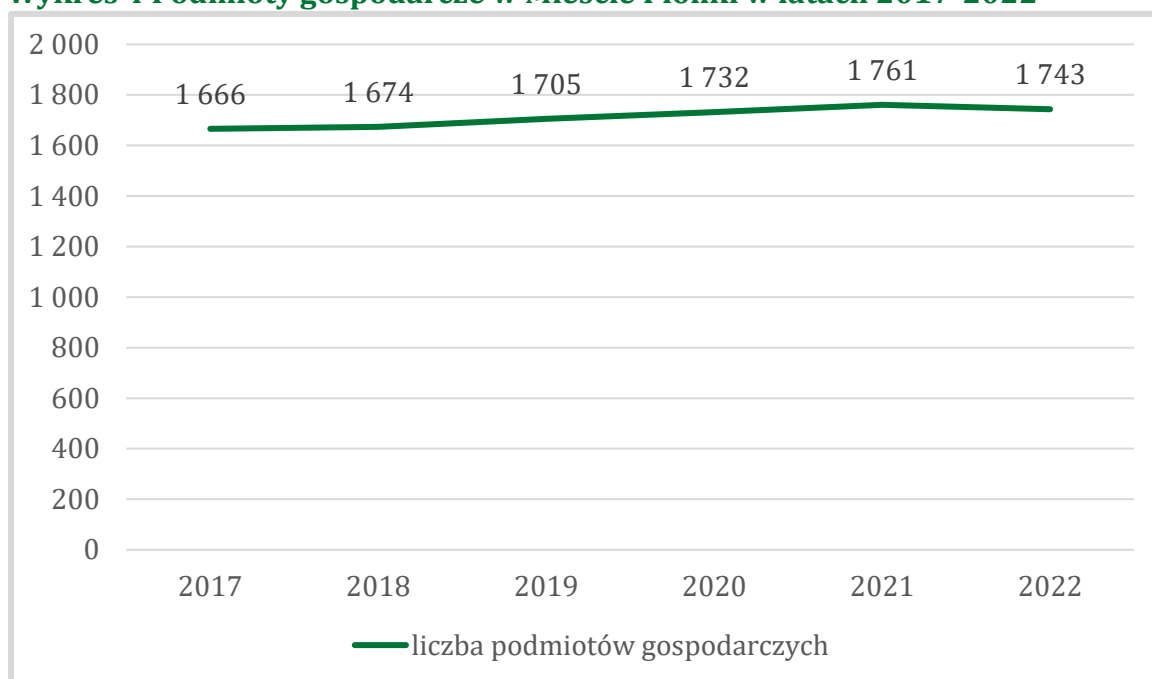
Wymiar gospodarczy

Przedsiębiorczość

W Mieście Pionki liczba podmiotów gospodarczych w latach 2017-2021 systematycznie rosła, natomiast w 2022 r. odnotowano spadek.

Wykres przedstawia dane na temat zarejestrowanych podmiotów gospodarczych w Mieście Pionki w latach 2017-2022.

Wykres 4 Podmioty gospodarcze w Mieście Pionki w latach 2017-2022



Źródło: opracowanie własne na podstawie danych BDL GUS (dostęp: 27.06.2023 r.)

Wskaźnikiem obrazującym sytuację gospodarczą w Mieście jest także podział przedsiębiorstw zgodnie z liczbą zatrudnionych na:

- mikroprzedsiębiorstwa – do 9 osób zatrudnionych,
- małe przedsiębiorstwa – między 10 a 49 osób zatrudnionych,
- średnie przedsiębiorstwa – między 50 a 249 osób zatrudnionych,
- duże przedsiębiorstwa – powyżej 250 osób zatrudnionych.

Tabela przedstawia dane dotyczące liczby podmiotów gospodarczych według klas wielkości zarejestrowanych w Mieście Pionki w latach 2017-2022.



Tabela 24 Podmioty gospodarcze według klas wielkości w Mieście Pionki w latach 2017-2022

ogółem	1 666	1 674	1 705	1 732	1 761	1 743
0 - 9	1 595	1 608	1 640	1 670	1 701	1 682
10 - 49	52	49	47	44	42	44
50 - 249	16	13	14	14	14	14
250 - 999	2	3	3	3	3	3
1000 i więcej	1	1	1	1	1	0

Źródło: opracowanie własne na podstawie danych BDL GUS (dostęp: 27.06.2023 r.)

Analiza danych na temat struktury przedsiębiorstw według klas wielkości wykazała, że w Mieście Pionki dominują mikroprzedsiębiorstwa, co jest często spotykanym zjawiskiem. Co istotne w badanym okresie ich liczba uległa wzrostowi. Natomiast w przypadku małych przedsiębiorstw nastąpił spadek. W badanym okresie liczba dużych przedsiębiorstw zmniejszyła się z 4 do 3. Obecność dużych podmiotów gospodarczych zwiększa możliwość znalezienia pracy przez społeczność lokalną oraz wpływa pozytywnie na sytuację gospodarczą Miasta.

Kolejnym wskaźnikiem obrazującym strukturę podmiotów gospodarczych jest podział przedsiębiorstw zgodnie z tzw. Polską Klasyfikacją Działalności (PKD), która stanowi umownie przyjęty, hierarchicznie usystematyzowany podział działalności gospodarczych wykonywanych przez podmioty gospodarcze. Aktualnie obowiązująca PKD została wprowadzona na mocy rozporządzenia Rady Ministrów z 2007 r.

Zgodnie ze wspomnianą klasyfikacją sekcje przedstawione w następnej tabeli dotyczą następujących działalności gospodarczych:

- sekcja A – rolnictwo, leśnictwo, łowiectwo i rybactwo;
- sekcja B – górnictwo i wydobywanie;
- sekcja C – przetwórstwo przemysłowe;
- sekcja D – wytwarzanie i zaopatrywanie w energię elektryczną, gaz, parę wodną, gorącą wodę i powietrze do układów klimatyzacyjnych;



- sekcja E – dostawa wody, gospodarowanie ściekami i odpadami;
- sekcja F – budownictwo;
- sekcja G – handel hurtowy i detaliczny, naprawa pojazdów samochodowych i motocykli;
- sekcja H – transport i gospodarka magazynowa;
- sekcja I – działalność związana z zakwaterowaniem i usługami gastronomicznymi;
- sekcja J – informacja i komunikacja;
- sekcja K – działalność finansowa i ubezpieczeniowa;
- sekcja L – działalność związana z obsługą rynku nieruchomości;
- sekcja M – działalność profesjonalna, naukowa i techniczna;
- sekcja N – działalność w zakresie usług administrowania i działalność wspierająca;
- sekcja O – administracja publiczna i obrona narodowa, obowiązkowe zabezpieczenie społeczne;
- sekcja P – edukacja;
- sekcja Q – opieka zdrowotna i pomoc społeczna;
- sekcja R – działalność związana z kulturą, rozrywką i rekreacją;
- sekcja S i T – pozostała działalność usługowa, gospodarstwa domowe zatrudniające pracowników oraz produkujące wyroby i świadczące usługi na własne potrzeby.

W tabeli zaprezentowano podmioty gospodarcze według sekcji PKD 2007 zarejestrowane w Mieście w latach 2017-2022.

Tabela 25 Podmioty gospodarcze według sekcji PKD 2007 w Mieście Pionki w latach 2017-2022

	2017	2018	2019	2020	2021	2022
ogółem	1 666	1 674	1 705	1 732	1 761	1 743
Sekcja A	17	18	18	16	15	18
Sekcja B	1	1	1	1	1	1
Sekcja C	221	218	218	224	211	214



	2017	2018	2019	2020	2021	2022
Sekcja D	2	1	1	1	1	1
Sekcja E	3	3	4	4	4	3
Sekcja F	225	237	250	256	278	274
Sekcja G	450	439	437	440	437	424
Sekcja H	60	56	57	61	63	69
Sekcja I	39	44	46	48	52	49
Sekcja J	35	38	45	48	51	55
Sekcja K	51	55	54	56	55	48
Sekcja L	110	111	113	115	116	116
Sekcja M	121	126	133	130	137	134
Sekcja N	30	35	33	33	37	31
Sekcja O	6	6	6	6	6	6
Sekcja P	56	55	56	59	60	59
Sekcja Q	83	81	83	81	84	87
Sekcja R	30	30	30	31	30	30
Sekcje S i T	126	120	120	122	123	124

Źródło: opracowanie własne na podstawie danych BDL GUS (dostęp: 27.06.2023 r.)

Analiza danych dotyczących rodzaju działalności gospodarczej w Mieście wykazała, że największy udział mają podmioty z sekcji G, czyli handel hurtowy i detaliczny, naprawa pojazdów samochodowych i motocykli. Duży odsetek stanowią również sekcje:

- budownictwo,
- przetwórstwo przemysłowe.



Rynek pracy

W Mieście Pionki rynek pracy oparty jest przede wszystkim na sektorze prywatnym, w którym dominują osoby fizyczne prowadzące działalność gospodarczą – w 2022 r. sektor ten stanowił aż 95,98%.

Z punktu widzenia aktywności ekonomicznej, ludność dzieli się na osoby pracujące, bezrobotnych zarejestrowanych oraz osoby bierne zawodowo.

Osoby pracujące

Pracującymi są osoby wykonujące pracę przynoszącą zarobek w formie wynagrodzenia za pracę bądź dochód. Do osób pracujących zalicza się m.in. osoby zatrudnione na podstawie stosunku pracy, osoby pracujące na własny rachunek, osoby wykonujące pracę nakładczą, agentów, członków spółdzielni rolniczej oraz duchownych.

Tabela przedstawia dane dotyczące liczby osób pracujących w Mieście Pionki, w tym w podziale na płeć, w latach 2017-2021.

Tabela 26 Osoby pracujące na terenie Miasta Pionki w latach 2017-2021

	2017	2018	2019	2020	2021
ogółem	3 468	3 611	3 673	3 623	3 550
mężczyźni	1 551	1 562	1 589	1 559	1 516
kobiety	1 917	2 049	2 084	2 064	2 034

Źródło: opracowanie własne na podstawie danych BDL GUS (dostęp: 27.06.2023 r.)

Analiza danych na temat liczby pracujących w Mieście Pionki wykazała wzrost do 2019 r., a następnie spadek wartości wskaźnika. Warto zaznaczyć, że w okresie badawczym większy udział w liczbie pracujących miały kobiety.

Tabela prezentuje dane dotyczące liczby osób pracujących na terenie Miasta na 1000 ludności w porównaniu do powiatu radomskiego, województwa mazowieckiego i Polski w latach 2017-2021.



Tabela 27 Osoby pracujące w Mieście Pionki na 1000 ludności w odniesieniu do powiatu, województwa i kraju w latach 2017-2021

	2017	2018	2019	2020	2021
Miasto Pionki	186	196	202	215	214
powiat radomski	105	109	109	110	113
województwo mazowieckie	305	309	316	308	318
Polska	247	251	255	254	259

Źródło: opracowanie własne na podstawie danych BDL GUS (dostęp: 27.06.2023 r.)

W analizowanym okresie liczba osób pracujących na 1000 ludności w Mieście Pionki była wyższa niż w powiecie radomskim oraz niższa niż w województwie mazowieckim i Polsce. Sytuację ten należy ocenić pozytywnie, gdyż świadczy to o dobrej sytuacji lokalnego rynku pracy.

Osoby bezrobotne

Zgodnie z ustawą o promocji zatrudnienia i instytucjach rynku pracy bezrobotnym jest osoba:

- która ukończyła 18 lat i nie osiągnęła wieku emerytalnego,
- niezatrudniona i niewykonywająca innej pracy zarobkowej,
- zdolna i gotowa o podjęcia zatrudnienia w pełnym wymiarze czasu pracy,
- zarejestrowana we właściwym dla miejsca zameldowania Powiatowym Urzędzie Pracy,
- poszukująca zatrudnienia lub innej pracy zarobkowej.

W procesie analizy poziomu bezrobocia istotny jest jego podział na bezrobocie jawne (rejestrowane) oraz utajone (ukryte). Bezrobocie jawne obejmuje osoby, które zgłosiły się do urzędów pracy i są zarejestrowane jako bezrobotne. Natomiast bezrobocie utajone dotyczy osób nieaktywnych zawodowo, ale przy tym nieobjętych ewidencją z powodu niezarejestrowania w powiatowych urzędach pracy. Należy zaznaczyć, że wszystkie statystyki obejmują jedynie bezrobocie jawne, co oznacza, że nie oddają w pełni faktycznego stanu bezrobocia.



Tabela prezentuje dane na temat bezrobocia rejestrowanego w Mieście Pionki w porównaniu do powiatu radomskiego, województwa mazowieckiego oraz Polski w latach 2017-2022.

Tabela 28 Bezrobocie w Mieście Pionki w odniesieniu do powiatu, województwa i kraju w latach 2017-2022

	2017	2018	2019	2020	2021	2022
	osoby bezrobotne ogółem					
Miasto Pionki	985	954	902	1 050	855	730
powiat radomski	10 046	9 489	8 901	9 713	8 253	7 476
województwo mazowieckie	154 068	136 545	123 208	146 375	129 248	116 520
Polska	1 081 746	968 888	866 374	1 046 432	895 203	812 301
	osoby bezrobotne - kobiety					
Miasto Pionki	573	528	497	556	485	396
powiat radomski	5 072	4 802	4 393	4 812	4 137	3 624
województwo mazowieckie	78 818	71 105	63 524	74 022	65 282	58 998
Polska	595 530	542 642	479 415	561 606	481 935	436 409
	osoby bezrobotne - mężczyźni					
Miasto Pionki	412	426	405	494	370	334
powiat radomski	4 974	4 687	4 508	4 901	4 116	3 852
województwo mazowieckie	75 250	65 440	59 684	72 353	63 966	57 522
Polska	486 216	426 246	386 959	484 826	413 268	375 892
	długotrwale bezrobotni					
Miasto Pionki	590	549	530	624	552	428
powiat radomski	6 277	5 595	5 137	5 913	5 189	4 324



	2017	2018	2019	2020	2021	2022
województwo mazowieckie	88 151	75 032	64 735	76 509	75 641	63 176
Polska	594 789	507 235	432 438	515 776	506 454	419 680

Źródło: opracowanie własne na podstawie danych BDL GUS (dostęp: 27.06.2023 r.)

W analizowanym okresie zmniejszyła się liczba osób bezrobotnych w Mieście Pionki. Spadek liczby osób bezrobotnych ogółem zauważalny jest również na poziomie powiatu, województwa i kraju.

Co istotne w całym okresie badawczym w Mieście Pionki większy udział liczbie bezrobotnych mają kobiety – w 2022 r. wartość ta osiągnęła poziom 54,25%. Sytuacja ta może mieć związek z często niższymi kwalifikacjami zawodowymi kobiet, jak również brakiem aktywizacji zawodowej czy pełnieniem innych funkcji społecznych, na przykład wychowanie dzieci.

Ponadto w Mieście Pionki w latach 2017-2022 występował wysoki odsetek osób długotrwale bezrobotnych – w 2022 r. było to 58,63%. Bezrobocie długotrwale przekłada się bezpośrednio na obniżenie statusu społecznego, a także pogorszenie jakości życia osób dotkniętych tym problemem. Im bardziej przedłuża się okres pozostawania bez pracy, tym trudniejszy jest powrót i adaptacja do wymagań rynku pracy.

Potencjał gospodarczy

Potencjał gospodarczy determinowany jest przez wiele czynników o charakterze demograficznym, społecznym i ekonomicznym. Szansę na rozwój stwarza zarówno wykorzystanie położenia czy podejmowanie współpracy z innymi gminami, na przykład poprzez członkostwo w stowarzyszeniach czy związkach międzygminnych.

Miasto Pionki należy do:

- LGD Stowarzyszenia „Dziedzictwo i Rozwój” w Zwoleniu,
- Stowarzyszenia „Lokalna Organizacja Turystyczna Ziemi Radomskiej”.



LGD Stowarzyszenie „Dziedzictwo i Rozwój” w Zwoleniu

Stowarzyszenie „Dziedzictwo i Rozwój” jest zrzeszeniem uczestników publicznych, społecznych i gospodarczych, połączonych partnerstwem, które ustaliło wspólną strategię rozwoju obszarów wiejskich.

Członkami LGD Stowarzyszenia „Dziedzictwo i Rozwój” są m.in. następujące gminy: Ciepeliów, Gózd, Jastrzębia, Jedlnia – Letnisko, Kazanów, Pionki, Miasto Pionki, Policzna, Przyłęk, Tczów, Zwoleń oraz powiat zwoleński. Łącznie Stowarzyszenie liczy 98 członków (stan na 24.05.2023 r.).

Stowarzyszenie zostało powołane w celu działania na rzecz rozwoju obszarów wiejskich, uwzględniając ochronę oraz promocję środowiska naturalnego, krajobrazu i zasobów historyczno-kulturowych, rozwój turystyki oraz popularyzację i rozwój produkcji wyrobów regionalnych.

Stowarzyszenia „Lokalna Organizacja Turystyczna Ziemi Radomskiej”

„Lokalna Organizacja Turystyczna Ziemi Radomskiej” jest organizacją pozarządową, którą tworzą lokalne jednostki samorządu terytorialnego, instytucje kultury, pasjonaci turystyki, a także przedsiębiorcy i organizacje pozarządowe działające w obszarze turystyki i kultury.

Głównym celem Stowarzyszenia jest kreowanie wizerunku Radomia i ziemi radomskiej jako idealnej destynacji na weekendowy wyjazd poprzez promowanie ich walorów, atrakcji oraz produktów turystycznych. Ponadto ma na celu wspomaganie funkcjonowania i rozwój informacji turystycznej, inicjowanie, opiniowanie oraz wspieranie planów rozwoju i modernizacji infrastruktury turystycznej.

Członkami Stowarzyszenia są m.in.:

- samorządy: miasto Radom, miasto Szydłowiec, Miasto Pionki, gmina Orońsko, powiat szydłowiecki;
- muzea, instytucje kultury: Muzeum im. Jacka Malczewskiego w Radomiu, Ośrodek Kultury i Sztuki „Resursa Obywatelska” w Radomiu, Centrum Kultury i Turystyki w Iłży, Muzeum Wsi Radomskiej w Radomiu, Muzeum im. Oskara



Kolberga w Przysusze (Oddział Muzeum Wsi Radomskiej w Radomiu), Szydłowieckie Centrum Kultury Zamek, Muzeum Ludowych Instrumentów Muzycznych w Szydłowcu, Muzeum Regionalne w Zwoleniu.

Miasta partnerskie

Miasto Pionki współpracuje z następującymi miastami:

- Miasto Breaza (Rumunia) – porozumienie od 2003 r.,
- Miasto Wysznewe (Ukraina) – porozumienie od 2015 r.

Specjalna Strefa Ekonomiczna

W 2003 r. na mocy Rozporządzenie Rady Ministrów z dnia 8 kwietnia 2003 r. objęto Tarnobrzeską Specjalną Strefą Ekonomiczną grunty na terenie Miasta Pionki (Podstrefa Radom – Rejon IV). Działalność strefy reguluje ustawa z dnia 20 października 1994 r. o specjalnych strefach ekonomicznych. Zgodnie z ww. ustawą dochody uzyskane z działalności gospodarczej prowadzonej na terenie strefy przez osoby prawne lub osoby fizyczne prowadzące działalność gospodarczą są zwolnione od podatku dochodowego, odpowiednio na zasadach określonych w przepisach o podatku dochodowym od osób prawnych lub w przepisach o podatku dochodowym od osób fizycznych.

Miasto Pionki oferuje inwestorom atrakcyjnie położone tereny typu „green field”, w pełni uzbrojone w infrastrukturę techniczną oraz magistrale do przesyłu mediów.

Potencjał inwestycyjny Miasta

Jednym z kluczowych czynników wpływających zarówno na sytuację bieżącą gmin, jak i ich możliwości inwestycyjne są dochody, w tym w szczególności dochody własne. Umożliwiają one przede wszystkim przyspieszenie rozwoju, a także podwyższenie jakości i standardu zadań dotychczas realizowanych.

Tabela przedstawia dochody własne wraz z informacją na temat ich udziału w dochodach ogółem w Mieście Pionki w latach 2017-2022.

Tabela 29 Dochody własne w Mieście Pionki w latach 2017-2022

	2017	2018	2019	2020	2021	2022
dochody ogółem	75 572 003,01	73 662 737,37	79 487 085,33	96 453 637,13	95 036 988,96	93 145 627,50
dochody własne	38 965 134,99	38 171 685,93	38 520 604,57	46 133 888,49	39 795 289,04	40 262 009,96
udział dochodów własnych w dochodach ogółem	51,56%	51,82%	48,46%	47,83%	41,87%	43,22%

Źródło: opracowanie własne na podstawie danych BDL GUS (dostęp: 27.06.2023 r.) oraz Raportu o stanie Gminy Miasta Pionki za rok 2022

W analizowanym okresie zmniejszył się udział dochodów własnych w dochodach ogółem w Gminie Miasto Pionki. Należy zaznaczyć, że są one na dość wysokim poziomie, co można ocenić pozytywnie.

O potencjale gospodarczym świadczy także tzw. wskaźnik inwestycyjny, czyli udział wydatków inwestycyjnych w ogólnych wydatkach gminy. Następną tabelą prezentuje dane na temat wysokości wydatków inwestycyjnych, a także wskaźnika inwestycyjnego.

Tabela 30 Wydatki inwestycyjne i wskaźnik inwestycyjny w Mieście Pionki w latach 2017-2022

	2017	2018	2019	2020	2021	2022
wydatki ogółem	72 478 980,79	77 067 673,58	79 990 299,67	92 173 016,28	97 971 254,89	95 681 172,21
wydatki majątkowe inwestycyjne	13 081 308,75	13 130 732,60	9 740 488,22	16 432 436,53	20 569 420,35	16 091 290,26
udział wydatków inwestycyjnych w wydatkach ogółem	18,05%	17,04%	12,18%	17,83%	21,00%	16,82%

Źródło: opracowanie własne na podstawie danych BDL GUS (dostęp: 27.06.2023 r.) oraz Raportu o stanie Gminy Miasta Pionki za rok 2022

Analiza danych zawartych w tabeli wykazała, że wskaźnik inwestycyjny Miasta Pionki do 2019 r. zmniejszał się, a następnie wzrastał w latach 2020-2021 i ponownie spadł w 2022 r.

Analiza SWOT w wymiarze gospodarczym

W celu zebrania i uporządkowania informacji oraz wniosków wynikających z diagnozy sytuacji gospodarczej Miasta Pionki konieczne jest dokonanie analizy SWOT.

Tabela przedstawia mocne i słabe strony Miasta oraz jego szanse i zagrożenia w wymiarze gospodarczym.

Tabela 31 Analiza SWOT Miasta Pionki w wymiarze gospodarczym

Mocne strony	Słabe strony
<ul style="list-style-type: none"> wzrost liczby podmiotów gospodarczych do 2021 r., działalność trzech dużych przedsiębiorstw, duża liczba osób pracujących na terenie Miasta Pionki, duży udział kobiet w liczbie osób pracujących w Mieście, ogólny spadek liczby osób bezrobotnych, współpraca ze stowarzyszeniami międzygminnymi oraz miastami partnerskimi, funkcjonowanie Tarnobrzeskiej Specjalnej Strefy Ekonomicznej, ulgi podatkowe dla osób prowadzących działalność gospodarczą na terenie TSSE 	<ul style="list-style-type: none"> nieznaczny spadek liczby podmiotów gospodarczych w 2022 r., wysoki odsetek bezrobocia kobiet w ogólnej liczbie osób bezrobotnych, duży udział osób długotrwale bezrobotnych w ogólnej liczbie osób bezrobotnych, niski udział dochodów własnych w dochodach ogółem, nieznaczny udział wydatków inwestycyjnych w wydatkach ogółem
Szanse	Zagrożenia
<ul style="list-style-type: none"> możliwość pozyskiwania środków finansowych (w tym funduszy UE), członkostwo w stowarzyszeniach i związkach międzygminnych, współpraca z miastami partnerskimi, potencjał inwestycyjny wiązany z Tarnobrzeską Specjalną Strefą Ekonomiczną, 	<ul style="list-style-type: none"> następstwa spowodowane pandemią koronawirusa, skutki wojny na Ukrainie, postępująca wysoka inflacja, ograniczone możliwości finansowe Miasta

Źródło: opracowanie własne

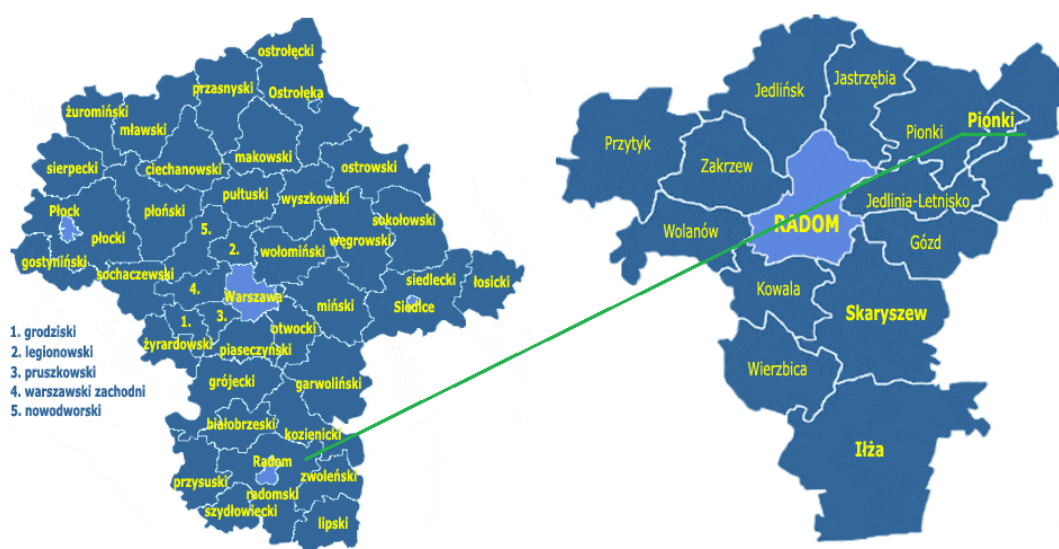


Wymiar przestrzenny

Położenie administracyjne i geograficzne

Miasto Pionki zlokalizowane jest w powiecie radomskim, w województwie mazowieckim. Na mapach zaprezentowano jego położenie na mapach powiatu i województwa.

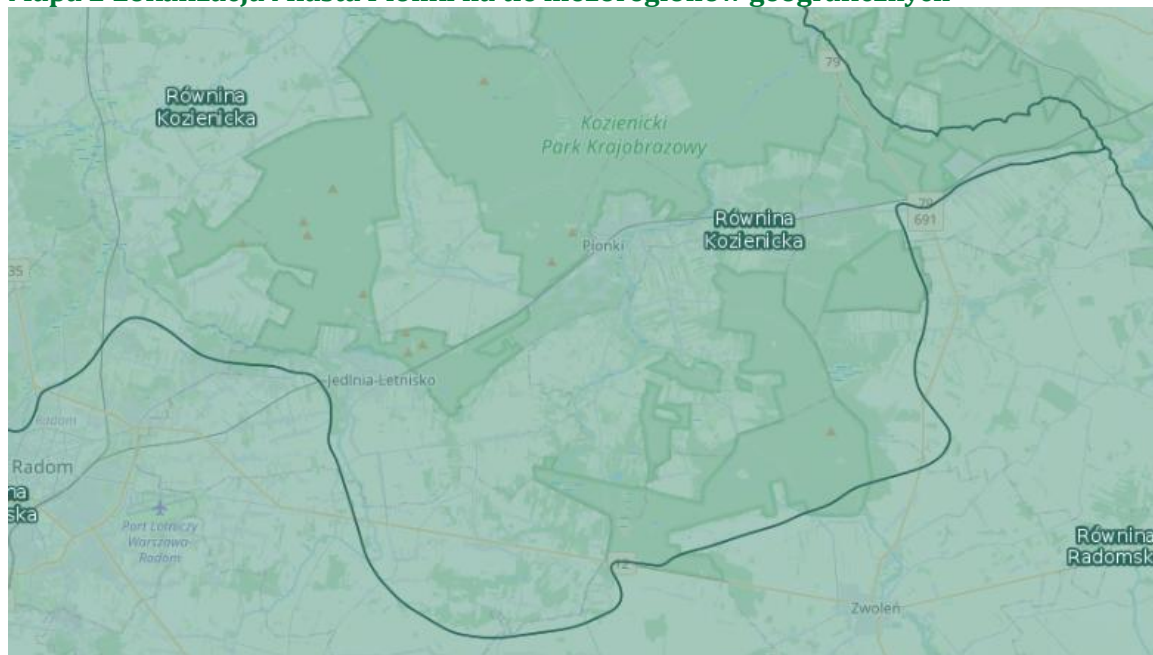
Mapa 1 Lokalizacja Miasta Pionki na mapach powiatu i województwa



Źródło: <http://www.gminy.pl/> (dostęp: 9.06.2023)

Miasto Pionki graniczy z gminą Pionki i Jedlnią – Letnisko. Miasto jest najmniejszą jednostką administracyjną względem powierzchni w porównaniu do pozostałych gmin powiatu radomskiego.

Zgodnie z podziałem fizyczno-geograficznym wg Kondrackiego, Miasto położone jest w makroregionie Nizina Środkowomazowiecka, w mezoregionie Równina Kozieniecka.

**Mapa 2 Lokalizacja Miasta Pionki na tle mezoregionów geograficznych**

Źródło: <https://geoserwis.gdos.gov.pl/mapy/> (dostęp: 9.06.2023)

Ład przestrzenny

Zgodnie z ustawą z dnia 8 marca 1990 r. o samorządzie gminnym jednym z zadań własnych gminy jest ład przestrzenny. Jego realizacja jest oparta przede wszystkim na uchwaleniu studium uwarunkowań i kierunków zagospodarowania przestrzennego oraz miejscowych planów zagospodarowania przestrzennego, a także wydawaniu decyzji o warunkach zabudowy i zagospodarowania terenu.

Na moment opracowywania Diagnozy w Mieście Pionki obowiązuje Studium uwarunkowań i kierunków zagospodarowania przestrzennego miasta Pionki przyjęte uchwałą nr XXI/230/2000 Rady Miejskiej w Pionkach z dnia 24 marca 2000 r. zmienione uchwałą nr XXX/230/2012 Rady Miasta Pionki z dnia 30 listopada 2012 r.

Natomiast na dzień sporządzania Diagnozy w Mieście Pionki obowiązuje dziesięć miejscowych planów zagospodarowania przestrzennego, które obejmują obszar całego miasta:

- uchwała Nr XXXII/143/97 Rady Miejskiej w Pionkach z dnia 25 kwietnia 1997 r. w sprawie uchwalenia zmian w miejscowym planie ogólnym zagospodarowania przestrzennego miasta Pionki;



- uchwała Nr XIII/153/2003 Rady Miasta Pionki z dnia 24 października 2003 roku w sprawie uchwalenia miejscowego planu zagospodarowania przestrzennego miasta Pionki uchwała Nr XX/226/2004 z dnia 30 marca 2004 r. w sprawie miejscowego planu zagospodarowania przestrzennego miasta Pionki;
- uchwała Nr XXXIV/171/2007 Rady Miasta Pionki z dnia 18.12.2007 r. w sprawie miejscowego planu zagospodarowania przestrzennego obszaru obejmującego południowowschodnią część miasta Pionki;
- uchwała Nr VI/61/2011 Rady Miasta Pionki z dnia 10 lutego 2011 roku w sprawie miejscowego planu zagospodarowania przestrzennego dla terenów położonych w centralnej części miasta Pionki pomiędzy ulicą Kozienicką, torami kolejowymi, ogródkami działkowymi oraz ulicą 15 Stycznia;
- uchwała Nr VI/63/2011 Rady Miasta Pionki z dnia 10 lutego 2011 roku w sprawie miejscowego planu zagospodarowania przestrzennego dla obszaru położonego w północnej części miasta Pionki pomiędzy ulicami Partyzantów, Chemiczną, projektowanym przedłużeniem ulicy A. Guzała oraz Leśną;
- uchwała Nr XLVIII/325/2017 Rady Miasta Pionki z dnia 28 sierpnia 2017 r. w sprawie uchwalenia miejscowego planu zagospodarowania przestrzennego dla działki nr 1465/10, nr 1465/9 i części działki nr 1465/11, położonych w Pionkach przy ul. Polnej;
- uchwała Nr LVII/412/2018 Rady Miasta Pionki z dnia 27 marca 2018 roku w sprawie częściowej zmiany miejscowego planu zagospodarowania przestrzennego miasta Pionki;
- uchwała Nr XXXIX/235/2021 Rady Miasta Pionki z dnia 23 czerwca 2021 roku w sprawie częściowej zmiany miejscowego planu zagospodarowania przestrzennego przyjętego uchwałą Rady Miasta Pionki Nr XLVIII/325/2017 z dnia 28 sierpnia 2017 roku;
- uchwała Nr LIV/321/2022 Rady Miasta Pionki z dnia 30 czerwca 2022 roku w sprawie częściowej zmiany miejscowego planu zagospodarowania przestrzennego przyjętego uchwałą Rady Miasta Pionki Nr VI/63/2011 z dnia 10 lutego 2011 r.



W związku z tym, że Miasto Pionki jest w całości pokryte miejscowymi planami zagospodarowania przestrzennego, w Mieście nie są wydawane żadne decyzje o warunkach zabudowy ani żadnej decyzji o ustaleniu lokalizacji inwestycji celu publicznego. Jest to korzystne zjawisko, ponieważ pozwala prowadzić politykę przestrzenną Miasta w sposób spójny i zorganizowany.

Co istotne na mocy uchwały nr LVII/411/2018 Rady Miasta Pionki z dnia 27 marca 2018 r. stwierdzono:

- częściową dezaktualizację:
 - zmiany miejscowego planu ogólnego zagospodarowania przestrzennego miasta Pionki, przyjętego uchwałą nr XXXII/143/97 z dnia 25 kwietnia 1997 r.,
 - zmiany miejscowego planu zagospodarowania przestrzennego miasta Pionki w rejonie ul. Kościuszki, przyjętego uchwałą nr XLIII/227/97 z dnia 29 grudnia 1997 r.,
 - miejscowego planu zagospodarowania przestrzennego miasta Pionki przyjętego uchwałą nr XIII/153/2003 z dnia 24 października 2003 r.,
 - miejscowego planu zagospodarowania przestrzennego miasta Pionki przyjętego uchwałą nr XX/226/2004 z dnia 30 marca 2004 r.
- aktualność pozostałych miejscowych planów zagospodarowania przestrzennego, obowiązujących w mieście Pionki;
- dezaktualizację studium uwarunkowań i kierunków zagospodarowania przestrzennego miasta Pionki przyjętego uchwałą nr XXI/230/2000 Rady Miasta Pionki z dnia 24 marca 2000 r., z późniejszymi zmianami;

W związku z powyższym Miasto Pionki przystąpiło do prac nad aktualizacją Studium, które zostało przyjęte uchwałą nr XLIX/294/2022 Rady Miasta Pionki z dnia 23 lutego 2022 r., jednakże na mocy rozstrzygnięcia nadzorczego wojewody mazowieckiego stwierdzono nieważność dokumentu.



Infrastruktura techniczna

Zgodnie z ustawą z dnia 8 marca 1990 r. o samorządzie gminnym oraz ustawą o gospodarce nieruchomościami w skład infrastruktury technicznej wchodzi drogi oraz sieci: wodociągowa, kanalizacyjna, gazowa, ciepłownicza, elektryczna, telekomunikacyjna.

Infrastruktura drogowa

Układ komunikacyjny Miasta Pionki tworzą:

- drogi wojewódzkie: nr 787 – Pionki-Zwoleń i nr 691 – Pionki-Opactwo o łącznej długości 5,5 km;
- drogi powiatowe: nr 3522W – Pionki-Podgórze i nr 3523W – Jedlnia-Sokoły-Pionki o łącznej długości 6,5 km.
- drogi miejskie o łącznej długości 48 km.

Stan techniczny dróg zarówno wojewódzkich, powiatowych, jak i gminnych w Mieście systematycznie poddawany jest modernizacji, jednakże sieć drogowa Miasta wciąż wymaga inwestycji w tym zakresie, również remontów dróg powiatowych i wojewódzkich.

Miasto Pionki posiada połączenie kolejowe, pasażerskie i towarowe z dużymi ośrodkami kolejowymi w Radomiu i Dęblinie. Przez Pionki przebiega linia kolejowa normalnotorowa nr 26, przy której zlokalizowane są dwie stacje pasażerskie: Pionki Główne i Pionki Zachodnie oraz bocznica kolejowa. Linia kolejowa przebiegająca przez prawie środek miasta dzieli je na dwie części. Obie części miasta są powiązane ze sobą:

- dwoma bezkolizyjnymi przejazdami komunikacyjnymi, poprowadzonymi pod torami kolejowymi, łączącymi ulicę Kolejową z ulicą Adama Mickiewicza i dr Marii Garszwo z ul. Zwycięstwa,
- strzeżonym przejazdem komunikacyjnym w jednym poziomie z torami kolejowymi, łączącym ulicę Kolejową z ulicą Słoneczną,
- przejściami pieszym pod torami, przy dworcu kolejowym Pionki Zachodnie oraz Aleją Jana Pawła II/ul. Kozienicką,



- przejściem pieszym niestrzeżonym w jednym poziomie z torami kolejowymi, łączącym ulicę Radomską z ulicą Niepodległości.

Infrastruktura wodociągowa

Zbiorowe zaopatrzenie w wodę na terenie Miasta Pionki odbywa się poprzez eksploatowane studnie głębinowe zlokalizowane w Pionkach, które czerpią wodę z dwóch ujęć wody: „Januszno” oraz „Leśna”.

Infrastrukturą wodociągową zarządza Przedsiębiorstwo Wodno-Kanalizacyjno-Ciepłownicze Sp. z o.o. w Pionkach.

Tabela przedstawia stan infrastruktury wodociągowej zlokalizowanej na terenie Miasta Pionki w porównaniu do powiatu radomskiego, województwa mazowieckiego oraz całego kraju w latach 2017-2021.

Tabela 32 Infrastruktura wodociągowa na obszarze Miasta Pionki w porównaniu do powiatu, województwa i kraju w latach 2017-2021

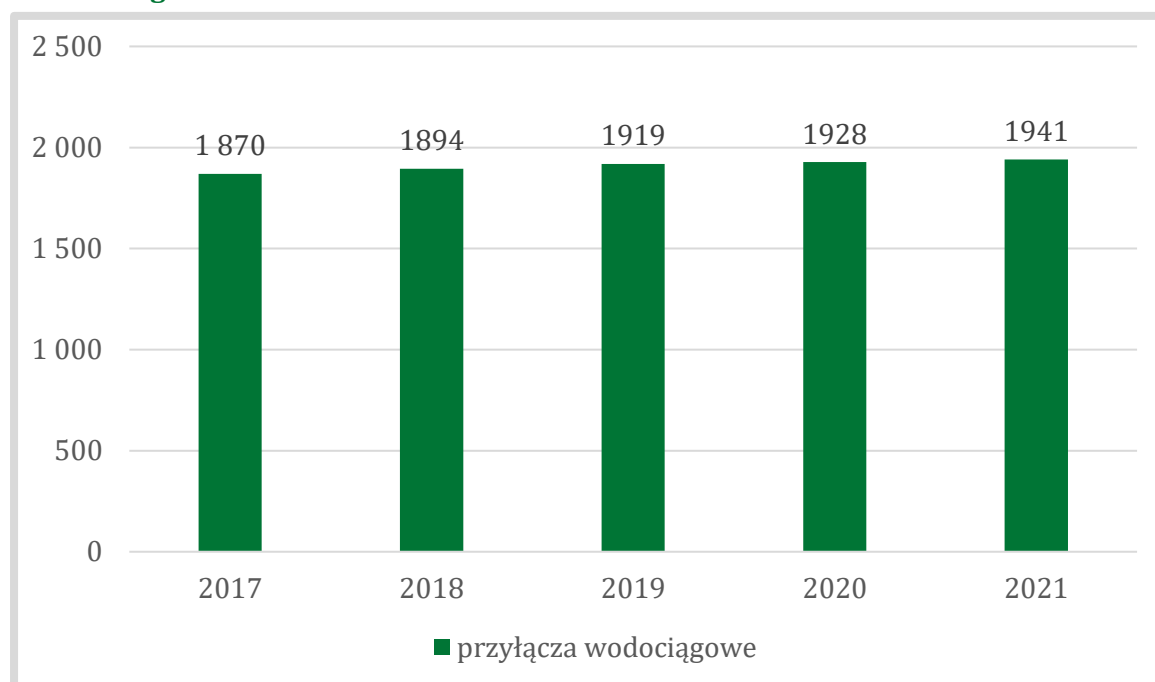
	2017	2018	2019	2020	2021
Miasto Pionki	97,8	97,9	97,9	97,9	97,9
powiat radomski	90,7	90,8	91,0	91,2	91,3
województwo mazowieckie	90,3	90,3	90,5	90,7	90,9
Polska	92,0	92,0	92,2	92,2	92,4

Źródło: opracowanie własne na podstawie danych BDL GUS (dostęp: 28.06,2023 r.)

Analiza danych dotyczących odsetka korzystających z instalacji wodociągowej w Mieście Pionki ukazała, że Miasto zwodociągowane jest w 97,9%, co istotne wskaźnik ten jest wyższy niż na poziomie powiatu, województwa oraz kraju. Warto zauważyć, że w badanym okresie wartości w Mieście nie uległy zmianie od 2018 r., w związku z czym należy się dodatkowo przyjrzeć liczbie przyłączy prowadzących do budynków mieszkalnych i zbiorowego mieszkania, co przedstawiono na wykresie.



Wykres 5 Liczba przyłączy wodociągowych prowadzących do budynków mieszkalnych i zbiorowego mieszkania na terenie Miasta Pionki w latach 2017-2021



Źródło: opracowanie własne na podstawie danych BDL GUS (dostęp: 28.06.2023 r.)

Analiza danych zawartych na wykresie wykazała stały wzrost liczby przyłączy wodociągowych w badanym okresie, co jest pozytywną sytuacją.

Infrastruktura kanalizacyjna

Miasto Pionki korzysta z jednej własnej Centralnej Oczyszczalni Ścieków, opartej na technologii osadu czynnego. Ścieki, po oczyszczeniu odprowadzane są kolektorem do rzeki.

Zarząd nad siecią kanalizacyjną sprawuje Przedsiębiorstwo Wodno-Kanalizacyjno-Ciepłownicze w Pionkach Sp. z o.o.

Warto zaznaczyć, że Miasto Pionki wraz z gminą wiejską Pionki zawarły porozumienie w sprawie wyznaczenia obszaru i granic aglomeracji Pionki – w wyniku, którego uchwałą nr XXXI/197/2021 Rady Miasta Pionki z dnia 22 lutego 2021 r. wyznaczono aglomerację, w skład której wchodzi następujące miejscowości:

- miasto Pionki (część miasta);
- w gminie Pionki: Augustów, Bieliny, Czarna Kolonia, Czarna Wieś, Działki Suskowolskie, Helenów, Januszno, Kamyk. Kościuszków, Laski, Marcelów,



Mireń, Płachty, Sałki, Sucha, Sucha Poduchowna, Suskowola, Tadeuszów, Wincentów, Zalesie (w każdym przypadku jest to część miejscowości).

Tabela przedstawia stan infrastruktury kanalizacyjnej zlokalizowanej na terenie Miasta Pionki w porównaniu do powiatu radomskiego, województwa mazowieckiego oraz całego kraju w latach 2017-2021.

Tabela 33 Infrastruktura kanalizacyjna w Mieście Pionki w porównaniu do powiatu, województwa i kraju w latach 2017-2021

	2017	2018	2019	2020	2021
Miasto Pionki	93,1	93,2	93,3	93,3	93,4
powiat radomski	39,5	40,0	40,3	40,4	40,6
województwo mazowieckie	68,9	69,4	69,8	70,2	70,5
Polska	70,5	70,8	71,2	71,5	71,9

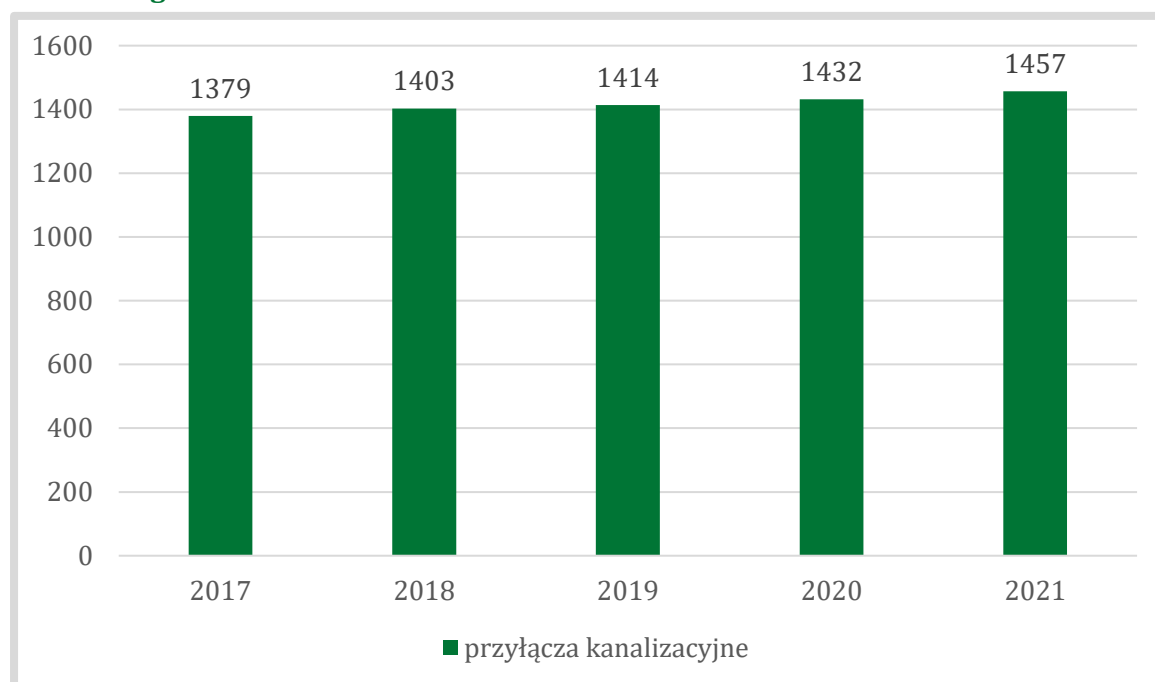
Źródło: opracowanie własne na podstawie danych BDL GUS (dostęp: 28.06.2023 r.)

Analiza danych dotyczących sieci kanalizacji sanitarnej ukazała, że Miasto Pionki jest skanalizowane w 93,4%, co istotne wartość wskaźnika odsetka korzystających z sieci jest wyższa niż na poziomie powiatu, województwa oraz kraju.

Ze względu na niewielkie zmiany wartości wspomnianego wyżej wskaźnika analizie poddano także dane dotyczące liczby przyłączy prowadzących do budynków mieszkalnych i zbiorowego mieszkania w Mieście Pionki w latach 2017-2021, co zaprezentowano na kolejnym wykresie.



Wykres 6 Liczba przyłączy kanalizacyjnych prowadzących do budynków mieszkalnych i zbiorowego mieszkania na terenie Miasta Pionki w latach 2017-2021



Źródło: opracowanie własne na podstawie danych BDL GUS (dostęp: 28.06.2023 r.)

Analiza danych zawartych na wykresie wykazała stały, choć nieznaczny, wzrost liczby przyłączy kanalizacyjnych w badanym okresie, co jest pozytywną sytuacją.

W miejscach, gdzie nie jest doprowadzona kanalizacja stosowane są przydomowe oczyszczalnie ścieków lub zbiorniki bezodpływowe na nieczystości ciekłe, które następnie przewożone są wozami asenizacyjnymi do oczyszczalni.

Tabela przedstawia liczbę zbiorników bezodpływowych oraz przydomowych oczyszczalni ścieków zlokalizowanych na obszarze Miasta Pionki w latach 2017-2021.

Tabela 34 Liczba zbiorników bezodpływowych oraz przydomowych oczyszczalni ścieków zlokalizowanych na terenie Miasta Pionki w latach 2017-2021

	2017	2018	2019	2020	2021
zbiorniki bezodpływowe	196	129	124	61	65
przydomowe oczyszczalnie ścieków	7	7	7	11	13

Źródło: opracowanie własne na podstawie danych BDL GUS (dostęp: 28.06.2023 r.)

Analiza danych dotyczących nieczystości ciekłych wykazała, że w badanym okresie liczba zbiorników bezodpływowych znacznie zmalała, z kolei wzrosła liczba



przydomowych oczyszczalni ścieków. Jest to pozytywne zjawisko, ponieważ przynosi wymierne korzyści dla środowiska naturalnego.

Infrastruktura gazowa

Miasto Pionki zasilane jest gazem ziemny wysokometanowym gazociągiem przesyłowym wysokiego ciśnienia poprzez stację redukcyjną I stopnia zlokalizowaną przy ul. Polnej. Natomiast stacje redukcyjno-pomiarowe II stopnia znajdują się przy ulicy Wspólnej, Koziennickiej oraz przy Alejach Lipowych „Podgóry”.

Obsługą sieci gazowej zajmuje się Polska Spółka Gazownictwa Sp. z o.o.

Tabela przedstawia stan infrastruktury gazowej zlokalizowanej na obszarze Miasta Pionki w odniesieniu do powiatu radomskiego, województwa mazowieckiego oraz całego kraju w latach 2017-2021.

Tabela 35 Infrastruktura gazowa w Mieście Pionki w porównaniu do powiatu, województwa i kraju w latach 2017-2021

	2017	2018	2019	2020	2021
Miasto Pionki	52,1	52,3	52,9	54,2	54,8
powiat radomski	53,0	52,9	53,4	55,0	55,6
województwo mazowieckie	27,7	28,1	29,6	30,6	32,1
Polska	90,3	89,9	89,6	89,4	89,7

Źródło: opracowanie własne na podstawie danych BDL GUS (dostęp: 28.06.2023 r.)

Analiza danych na temat odsetka korzystających z sieci gazowej w Mieście Pionki wykazała wzrost wartości wskaźnika w badanym okresie, ponadto co istotne jest on wyższy niż w całym województwie mazowieckim.



Infrastruktura ciepłownicza

Zaopatrzenie w energię ciepłą na cele grzewcze dla mieszkańców Miasta Pionki realizowane jest w tzw. układzie zdalczynnym z dwóch źródeł ciepła, a mianowicie dwóch kotłowni miejskich:

- zlokalizowanej przy ul. Adasia Guzała – kotłownia zasilana gazem ziemnym wysokometanowym, działająca od 2004 r.;
- znajdującej się przy ul. Przemysłowej 5 na terenie byłego ZTS „Pronit” – zasilana miałem węgla kamiennego.

Ponadto część obiektów użyteczności publicznej oraz większe zakłady produkcyjne posiadają lokalne kotłownie zasilane na gaz lub podłączone do sieci miejskiej.

Dodatkowo część mieszkańców we własnym zakresie zapewnia sobie ogrzewanie w przydomowych kotłowniach lub przy wykorzystaniu gazu ziemnego czy ogrzewania elektrycznego.

Siecią ciepłowniczą na terenie Miasta zarządza Przedsiębiorstwo Wodno-Kanalizacyjno-Ciepłownicze Sp. z o.o w Pionkach.

Infrastruktura elektroenergetyczna

Miasto Pionki zasilane jest przez PGE Dystrybucja S.A. Oddział Skarżysko-Kamienna z następujących ciągów liniowych 110 kV: Rożki – Radom Potkanów – Radom Południe – Pronit Pionki – Pionki – Kozienice Miasto – Kozienice.

Na terenie Miasta zlokalizowane są następujące urządzenia sieci elektroenergetycznych: linie napowietrzne oraz linie kablowe średniego napięcia, a także linie napowietrzne i linie kablowe niskiego napięcia.

Gospodarka odpadami

Systemem odbierania odpadów komunalnych w Mieście Pionki objęte są wszystkie nieruchomości zamieszkałe – w 2022 r. było ich 1703 (zgodnie z analizą gospodarki odpadami komunalnymi za 2022 rok). Miasto zapewnia wyposażenie w pojemniki miejsc gromadzenia odpadów w zabudowie wielorodzinnej oraz w worki dla



właścicieli w zabudowie jednorodzinnej w celu prowadzenia selektywnej zbiórki odpadów.

Na terenie Miasta Pionki działa jeden Punkt Sелеktywnej Zbiórki Odpadów Komunalnych, który znajduje się przy ul. Transportowej 8. W najbliższych latach władze samorządowe przewidują inwestycje mające na celu dalsze dostosowywanie i doposażenie PSZOK, by zapewnić jego prawidłowe funkcjonowanie.

W Mieście nie ma możliwości przetwarzania niesegregowanych (zmieszanych) odpadów komunalnych, bioodpadów stanowiących odpady komunalne oraz przeznaczonych do składowania pozostałości z sortowania odpadów komunalnych i pozostałości z procesu mechaniczno-biologicznego przetwarzania niesegregowanych odpadów komunalnych. Instalacja taka zlokalizowana jest w Radomiu.

Warto zaznaczyć, że zgodnie z analizą stanu gospodarki odpadami komunalnymi w okresie badawczym Miasto Pionki nie osiągało wymaganych poziomów recyklingu, co jest negatywnym zjawiskiem.

Środowisko naturalne

Formy ochrony przyrody

Zgodnie z Centralnym Rejestrem Form Ochrony Przyrody, na terenie Miasta Pionki zlokalizowane są następujące formy ochrony przyrody:

- Kozienicki Park Krajobrazowy wraz z otuliną,
- Obszar Natura 2000 Puszcza Kozienicka PLH140035,
- Obszar Natura 2000 Ostoja Kozienicka PLB140013,
- Rezerwat przyrody Pionki,
- 15 pomników przyrody,
- 3 użytki ekologiczne.

Kozienicki Park Krajobrazowy został utworzony na mocy uchwały nr XV/70/83 Wojewódzkiej Rady Narodowej w Radomiu z dnia 28 czerwca 1983 r. dla ochrony bogactwa Puszczy Kozienickiej. Powierzchnia Parku w granicach Miasta wynosi



607,07 ha, a powierzchnia otuliny – 300 ha. Obszar otuliny charakteryzuje się dużymi walorami krajobrazowymi, zróżnicowaną rzeźbą terenów, przepływającą tam m.in. rzeką Zagożdżonką.

Obszar Natura 2000 Puszcza Kozienicka został powołany Decyzją Komisji z dnia 10 stycznia 2011 r. w sprawie przyjęcia na mocy dyrektywy Rady 92/43/EWG czwartego zaktualizowanego wykazu terenów mających znaczenie dla Wspólnoty składających się na kontynentalny region biogeograficzny. Obszar ten obejmuje północą, wschodnią i południową część Miasta o powierzchni 55,02 ha i stanowi jeden z najcenniejszych pod względem przyrodniczym kompleksów puszczańskich w Polsce.

Obszar Natura 2000 Ostoja Kozienicka został powołany na mocy Rozporządzenia Ministra Środowiska z dnia 5 września 2007 r. zmieniającego rozporządzenie w sprawie obszarów specjalnej ochrony ptaków Natura 2000. Obszar ten obejmuje całe Miasto Pionki o powierzchni 1 839,50 ha. Na terenie tym wykazano ponad 200 gatunków ptaków, w tym 147 lęgowych.

Rezerwat przyrody Pionki został utworzony na mocy Zarządzenia Ministra Leśnictwa i Przemysłu Drzewnego z dnia 26 marca 1982 r. Rezerwat znajduje się na terenie Kozienickiego Parku Krajobrazowego, a jego powierzchnia wynosi 81,10 ha. Powstał dla zachowania w stanie naturalnym drzewostanów grabowo-sosnowo-jodłowo-dębowych, w których jodła ma dużą siłę lasotwórczą.

W granicach Miasta zlokalizowanych jest 15 pomników przyrody. Dane na ich temat zostały przedstawione w kolejnej tabeli.

Tabela 36 Wykaz pomników przyrody zlokalizowanych na terenie Miasta Pionki

lp.	typ pomnika	opis pomnika
1	jednoobiektowy	Dąb Szypułkowy – <i>Quercus robur</i>
2	jednoobiektowy	Dąb Szypułkowy – <i>Quercus robur</i>
3	jednoobiektowy	Robinia akacjowa (Robinia biała, Grochodrzew) – <i>Robinia pseudoacacia</i>
4	jednoobiektowy	Dąb Szypułkowy – <i>Quercus robur</i>



lp.	typ pomnika	opis pomnika
5	jednoobiektowy	Dąb Szypułkowy – <i>Quercus robur</i>
6	jednoobiektowy	Dąb Szypułkowy – <i>Quercus robur</i>
7	jednoobiektowy	Dąb Bezszypułkowy – <i>Quercus petraea</i>
8	jednoobiektowy	Dąb Szypułkowy – <i>Quercus robur</i>
9	jednoobiektowy	Dąb Szypułkowy – <i>Quercus robur</i>
10	jednoobiektowy	Dąb Szypułkowy – <i>Quercus robur</i>
11	jednoobiektowy	Grab zwyczajny (Grab pospolity) – <i>Carpinus betulus</i>
12	jednoobiektowy	Grab zwyczajny (Grab pospolity) – <i>Carpinus betulus</i>
13	jednoobiektowy	Grab zwyczajny (Grab pospolity) – <i>Carpinus betulus</i>
14	wieloobiektowy	grupa 7 Dębów Szypułkowych – <i>Quercus robur</i>
15	jednoobiektowy	Dąb Szypułkowy – <i>Quercus robur</i>

Źródło: opracowanie własne na podstawie Centralnego Rejestru Form Ochrony Przyrody
(dostęp: 28.06.2023)

Na terenie Miasta Pionki znajdują się trzy użytki ekologiczne o łącznej powierzchni 5,15 ha:

- bagno nad strumieniem Żurawik (1,27 ha),
- bagno (2,59 ha),
- bagno z pojedynczymi olszami (1,29 ha).

Wody powierzchniowe i podziemne

Zgodnie z obowiązującą II aktualizacją Planu Gospodarowania wodami na obszarze dorzecza Wisły (Dz. U. z 2023 r., poz. 300) na terenie Miasta Pionki zlokalizowane są częściowo jednolite części wód powierzchniowych rzecznych:

- RW20001025269 – Mleczna,
- RW20001025289 – Leniwka,
- RW20001025129 – Zagożdżonka.



Ponadto Miasta znajduje się częściowo na obszarze jednolitych części wód podziemnych: GW200087 oraz GW200074.

Wody podziemne w obrębie Miasta Pionki należą do Głównego Zbiornika Wód Podziemnych nr 405 – Niecka Radomska.

Tabela przedstawia charakterystykę Jednolitych Części Wód zlokalizowanych w granicach Miasta Pionki.

Tabela 37 Charakterystyka JCW zlokalizowanych w granicach Miasta Pionki

Kod i nazwa JCWP	Status	Stan (ogólny)	Ocena ryzyka nieosiągnięcia celu środowiskowego	Przypisane cele środowiskowe
RW20001025269 – Mleczna	SZCW – silnie zmieniona część wód	Zły stan wód	Zagrożona	dobry potencjał ekologiczny; zapewnienie drożności cieku dla migracji ichtiofauny o ile jest monitorowany wskaźnik diadromiczny D, dobry stan chemiczny
RW20001025289 – Leniwka	NAT - naturalna część wód	Zły stan wód	Zagrożona	umiarkowany stan ekologiczny (złagodzone wskaźniki: [EFI+PL/ IBI_PL]; pozostałe wskaźniki - II klasa jakości); zapewnienie drożności cieku dla migracji ichtiofauny o ile jest monitorowany wskaźnik diadromiczny D, stan chemiczny: dla złagodzonych wskaźników [benzo(a)piren(w), benzo (g, h, i) perylen(w)] poniżej stanu dobrego, dla pozostałych wskaźników - stan dobry
RW20001025129 – Zagożdżonka	NAT - naturalna część wód	Zły stan wód	Zagrożona	umiarkowany stan ekologiczny (złagodzone wskaźniki: [IO, MIR, MMI, EFI+PL/ IBI_PL]; pozostałe wskaźniki - II klasa jakości); zapewnienie drożności cieku dla migracji ichtiofauny o ile jest monitorowany wskaźnik diadromiczny D, stan chemiczny: dla złagodzonych wskaźników [benzo(a)piren(w), benzo (g, h, i) perylen(w), chloroalkany(w)] poniżej stanu dobrego, dla pozostałych wskaźników - stan dobry



Kod JCWPd Status	Stan (ogólny)	Ocena ryzyka nieosiągnięcia celu środowiskowego	Przypisane cele środowiskowe
GW200087	Dobry	Niezagrożona	Dobry stan chemiczny, dobry stan ilościowy
GW200074	Dobry	Niezagrożona	Dobry stan chemiczny, dobry stan ilościowy

Źródło: www.apgw.gov.pl – Karty Charakterystyk JCWP oraz Karty Charakterystyk JCWPd

Dla wspomnianych w tabeli JCW zostały określone działania służące realizacji celów środowiskowych, które znajdują się w Kartach Charakterystyk, które dostępne są pod adresem <https://apgw.gov.pl>.

Lasy

W granicach Miasta Pionki lasy zajmują powierzchnię 755,95 ha, co stanowi 41,10% powierzchni ogólnej Miasta, gdzie w znacznej jego części leży Puszcza Kozienicka. Na obszarze leśnym Miasta wyróżnione są lasy szczególnie ochronione, tzw. lasy ochronne, które zajmują powierzchnię 142 ha. Podlegają one ochronie na podstawie przynależności do Kozienickiego Parku Krajobrazowego i ze względu na położenie w granicach administracyjnych Miasta.

Stan powietrza atmosferycznego

W Mieście Pionki zainstalowanych jest 7 punktów pomiarowych jakości powietrza, które znajdują się na obiektach będących własnością Miasta, tj.:

- Miejski Ośrodek Kultury, ul. Zakładowa,
- Publiczna Szkoła Podstawowa nr 1, ul. Niepodległości,
- Publiczna Szkoła Podstawowa nr 2, ul. J. Kochanowskiego,
- Publiczna Szkoła Podstawowa nr 5, ul. Targowa,
- Przedszkole nr 1, ul. S. Żeromskiego,
- Przedszkole nr 2 „Lipowy Zakątek”, ul. Aleje Lipowe,

a także na budynku należącym do Lasów Państwowych przy ul. Partyzantów.

Sensory zbierają dane w postaci: temperatury powietrza, wilgotności, ciśnienia, prędkości wiatru i stężenia pyłów zawieszonych PM₁, PM_{2,5} oraz PM₁₀.

Program usuwania wyrobów zawierających azbest

Miasto Pionki realizuje Program usuwania wyrobów zawierających azbest z terenu Gminy Miasta Pionki, przyjęty uchwałą nr LXXIX/383/2009 Rady Miasta Pionki z dnia 23 kwietnia 2009 r.

Zgodnie z Bazą Azbestową na obszarze Miasta Pionki zinwentaryzowano wyroby azbestowe o łącznej masie 1 031,364 Mg, z czego usunięto 201,222 Mg (stan na 28.06.2023).

Zgodnie z danymi Raportu o stanie Gminy Miasta Pionki za rok 2022, Wydział Komunalny i Ochrony Środowiska w 2022 r. wyłonił w drodze zapytanie ofertowego



firmę, która odebrała i przekazała do utylizacji 47,153 Mg wyrobów zawierających azbest (w szczególności eternit) z 25 nieruchomości.

Analiza SWOT w wymiarze przestrzennym

W celu zebrania i uporządkowania informacji oraz wniosków wynikających z diagnozy sytuacji gospodarczej Miasta Pionki konieczne jest dokonanie analizy SWOT.

Tabela przedstawia mocne i słabe strony Miasta oraz jego szanse i zagrożenia w wymiarze przestrzennym.

Tabela 38 Analiza SWOT Miasta Pionki w wymiarze przestrzennym

Mocne strony	Słabe strony
<ul style="list-style-type: none"> dostępność komunikacyjna na dobrym poziomie, <ul style="list-style-type: none"> przebieg linii kolejowej, wysoki poziom zwodociągowania oraz skanalizowania Miasta, wzrost świadomości ekologicznej mieszkańców – zwiększenie liczby przydomowych oczyszczalni ścieków, poziom zgazyfikowania Miasta na dobrym poziomie, <ul style="list-style-type: none"> walory przyrodnicze Miasta – występowanie form ochrony przyrody, dobry stan jednolitych części wód podziemnych, <ul style="list-style-type: none"> duży poziom lesistości Miasta, stały monitoring jakości powietrza (7 punktów pomiarowych). 	<ul style="list-style-type: none"> częściowa dezaktualizacja niektórych miejscowych planów oraz Studium uwarunkowań i kierunków zagospodarowania przestrzennego, <ul style="list-style-type: none"> konieczność modernizacji sieci drogowej Miasta, nieosiąganie wymaganych poziomów recyklingu, <ul style="list-style-type: none"> zły stan jednolitych części wód powierzchniowych, <ul style="list-style-type: none"> występowanie wyrobów zawierających azbest na terenie Miasta.
Szanse	Zagrożenia
<ul style="list-style-type: none"> możliwość pozyskiwania środków finansowych (w tym funduszy UE), wzrost świadomości ekologicznej społeczności lokalnej, <ul style="list-style-type: none"> walory przyrodnicze Miasta. 	<ul style="list-style-type: none"> postępujące zmiany klimatyczne, <ul style="list-style-type: none"> przekształcanie krajobrazu w wyniku działań człowieka.

Źródło: opracowanie własne

Spis tabel

Tabela 1 Stan ludności w Mieście Pionki w odniesieniu do powiatu, województwa i kraju w latach 2017-2022	6
Tabela 2 Liczba ludności w wieku przedprodukcyjnym w Mieście Pionki w odniesieniu do powiatu, województwa i kraju w latach 2017-2022	8
Tabela 3 Liczba ludności w wieku produkcyjnym w Mieście Pionki w odniesieniu do powiatu, województwa i kraju w latach 2017-2022	8
Tabela 4 Liczba ludności w wieku poprodukcyjnym w Mieście Pionki w odniesieniu do powiatu, województwa i kraju w latach 2017-2022	9
Tabela 5 Przyrost naturalny w Mieście Pionki w latach 2017-2022	10
Tabela 6 Ruch wewnętrzny i zewnętrzny w Mieście Pionki w latach 2017-2022	10
Tabela 7 Saldo migracji wewnętrznych i zewnętrznych w Mieście Pionki w latach 2017-2022	11
Tabela 8 Wychowanie przedszkolne w Mieście Pionki w latach 2017-2022	13
Tabela 9 Wychowanie przedszkolne w Szkole Podstawowej Specjalnej przy Zespole Szkół im. J. Śniadeckiego w Pionkach w latach 2017-2022	14
Tabela 10 Edukacja na poziomie podstawowym w Mieście Pionki w latach 2017-2022	15
Tabela 11 Edukacja podstawowa w Szkole Podstawowej Specjalnej przy Zespole Szkół im. J. Śniadeckiego w Pionkach w latach 2017-2022	15
Tabela 12 Współczynnik skolaryzacji brutto w Mieście Pionki w odniesieniu do powiatu, województwa i kraju w latach 2017-2021	16
Tabela 13 Wyniki egzaminów ósmoklasisty w Mieście Pionki w odniesieniu do powiatu, województwa i kraju w latach 2019-2022	17
Tabela 14 Powody korzystania ze świadczeń pomocy społecznej w Mieście Pionki w latach 2017-2022	19
Tabela 15 Porady lekarskie w Mieście Pionki w latach 2017-2022	22
Tabela 16 Mieszkania w Mieście Pionki w porównaniu do powiatu, województwa i kraju w latach 2017-2021	24
Tabela 17 Powierzchnia użytkowa 1 mieszkania w Mieście Pionki w porównaniu do powiatu, województwa i kraju w latach 2017-2021	25



Tabela 18 Działalność jednostek ochrony przeciwpożarowej w Mieście Pionki w latach 2018-2022	26
Tabela 19 Program współpracy z organizacjami pozarządowymi – cel główny i cele szczegółowe	35
Tabela 20 Wybory samorządowe 2018 r. – organy wykonawcze gmin	38
Tabela 21 Struktura wydatków według klasyfikacji budżetowej w Mieście Pionki w latach 2017-2022	41
Tabela 22 Sytuacja finansowa Miasta Pionki w latach 2017-2022	44
Tabela 23 Analiza SWOT Miasta Pionki w wymiarze społecznym.....	46
Tabela 24 Podmioty gospodarcze według klas wielkości w Mieście Pionki w latach 2017-2022	49
Tabela 25 Podmioty gospodarcze według sekcji PKD 2007 w Mieście Pionki w latach 2017-2022	50
Tabela 26 Osoby pracujące na terenie Miasta Pionki w latach 2017-2021	52
Tabela 27 Osoby pracujące w Mieście Pionki na 1000 ludności w odniesieniu do powiatu, województwa i kraju w latach 2017-2021	53
Tabela 28 Bezrobocie w Mieście Pionki w odniesieniu do powiatu, województwa i kraju w latach 2017-2022.....	54
Tabela 29 Dochody własne w Mieście Pionki w latach 2017-2022	58
Tabela 30 Wydatki inwestycyjne i wskaźnik inwestycyjny w Mieście Pionki w latach 2017-2022	58
Tabela 31 Analiza SWOT Miasta Pionki w wymiarze gospodarczym	59
Tabela 32 Infrastruktura wodociągowa na obszarze Miasta Pionki w porównaniu do powiatu, województwa i kraju w latach 2017-2021	65
Tabela 33 Infrastruktura kanalizacyjna w Mieście Pionki w porównaniu do powiatu, województwa i kraju w latach 2017-2021	67
Tabela 34 Liczba zbiorników bezodpływowych oraz przydomowych oczyszczalni ścieków zlokalizowanych na terenie Miasta Pionki w latach 2017-2021	68
Tabela 35 Infrastruktura gazowa w Mieście Pionki w porównaniu do powiatu, województwa i kraju w latach 2017-2021	69
Tabela 36 Wykaz pomników przyrody zlokalizowanych na terenie Miasta Pionki.....	72
Tabela 37 Charakterystyka JCW zlokalizowanych w granicach Miasta Pionki.....	75
Tabela 38 Analiza SWOT Miasta Pionki w wymiarze przestrzennym	78



Spis wykresów

Wykres 1 Stan ludności według płci w Mieście Pionki w latach 2017-2022	5
Wykres 2 Gęstość zaludnienia w Mieście Pionki w latach 2017-2022	7
Wykres 3 Struktura dochodów Miasta Pionki w latach 2017-2021	40
Wykres 4 Podmioty gospodarcze w Mieście Pionki w latach 2017-2022.....	48
Wykres 5 Liczba przyłączy wodociągowych prowadzących do budynków mieszkalnych i zbiorowego mieszkania na terenie Miasta Pionki w latach 2017-2021	66
Wykres 6 Liczba przyłączy kanalizacyjnych prowadzących do budynków mieszkalnych i zbiorowego mieszkania na terenie Miasta Pionki w latach 2017-2021	68

Spis map

Mapa 1 Lokalizacja Miasta Pionki na mapach powiatu i województwa	60
Mapa 2 Lokalizacja Miasta Pionki na tle mezoregionów geograficznych	61