

OPIS TECHNICZNY
projektu rozbiórki istniejącej Stacji Transformatorowej

Adres inwestycji:	DZIAŁKA EW. NR: 1465/20 OBRĘB 0001 PRZY UL. POLNEJ W PIONKACH
Inwestor:	GMINA MIASTO PIONKI UL. ALEJA JANA PAWŁA II 15 26-670 PIONKI
Autor:	mgr inż. arch. Marcin Bujnowski BŁ/299/94, MA-0118 uprawnienia budowlane w specjalności architektonicznej i konstrukcyjno - budowlanej w ograniczonym zakresie

A. Przedmiot opracowania:

Przedmiotem opracowania jest rozbiórka istniejącej Stacji Transformatorowej – teren nad Stawem Górnym w Pionkach

Opis stanu istniejącego:

1. Obiekt jest nieczynną stacją transformatorową. Obiekt jest przeznaczony do rozbiórki.
2. Budynek parterowy, podpiwniczony.
3. Budynek składa się z dwóch pomieszczeń do których prowadzą otwory wejściowe od strony południowej.
 - a) Ławy fundamentowe – brak danych; prawdopodobnie ściany murowane z cegły pełnej
 - b) Ściany piwnic – cegła pełna; brak izolacji przeciwwilgociowej.
 - c) Ściany nadziemne murowane z cegły pełnej na zaprawie cementowo – wapiennej; grubość 25 – 40 cm
 - d) Stropy – żelbetowe, wylewane, o znacznym stopniu zużycia;
 - e) Dach – pokryty papą; obróbki blacharskie z blachy stalowej ocynkowanej,
 - f) Schodów wewnętrznych brak
 - g) Schody zewnętrznych brak
 - h) Stolarka okienna – stalowa, w złym stanie technicznym
 - i) Stolarka drzwiowa – stalowa, w złym stanie technicznym, nieszczelna
 - j) Wykończenie:
 - tynki zewnętrzne cementowo – wapienne
 - w lewym pomieszczeniu okno
 - tynki wewnętrzne cementowo – wapienne, gładkie
 - pomieszczenia malowane w całości farbami emulsyjnymi
 - podłogi - brak
 - k) Instalacje wewnętrzne:
 - instalacja elektryczna widoczne, częściowo zdemontowane,
 - wentylacja grawitacyjna otworami murowanymi

B. Charakterystyczne parametry techniczne:

- powierzchnia zabudowy – 89,0 m²
- wysokość – 3,2 m
- kubatura – 28,0 m³

C. Kolejność prac rozbiórkowych:

1. Demontaż stolarki okiennej i drzwiowej, osprzętu elektrycznego i instalacji,
2. Demontaż konstrukcji przykrycia i konstrukcji dachu
3. Rozbiórka ścian budynku
4. Rozbiórka fundamentów budynku i posadzek w piwnicy
5. Wywiezienie gruzu; uporządkowanie terenu rozbiórki,
6. Zasypanie otworu po budynku ziemią z prac ziemnych na terenach zielonych

D. Warunki prowadzenia prac rozbiórkowych:

1. Prace rozbiórkowe nie mogą być prowadzone w czasie opadów, mgły, silnego wiatru lub innych złych warunkach pogodowych.

2. Prace rozbiórkowe wykonywać ręcznie. Przy rozległych rozbiórkach konstrukcyjnych należy bezwzględnie przestrzegać przepisów BHP i wykonać stosowne zabezpieczenia.
3. Roboty rozbiórkowe należy wykonywać na podstawie dokumentacji projektowej. Teren, na którym prowadzone są roboty rozbiórkowe obiektu budowlanego, należy ogrodzić i oznakować tablicami ostrzegawczymi.
4. Przed rozpoczęciem robót rozbiórkowych należy obiekt odłączyć od instalacji elektroenergetycznej.
5. Na etapie rozbiórki należy zidentyfikować kable i wyznaczyć kable i wyznaczyć trasę w terenie specjalistycznym sprzętem.
6. O rozpoczęciu robót należy poinformować RE Kozienice z wyprzedzeniem 14-dniowym.
7. Zabronione jest prowadzenie robót rozbiórkowych, jeżeli zachodzi możliwość przewrócenia części konstrukcji obiektu przez wiatr. Wszelkie roboty rozbiórkowe należy wstrzymać w przypadku, gdy prędkość wiatru przekracza 10 m/s.
8. W czasie prowadzenia robót rozbiórkowych zabronione jest przebywanie ludzi na niżej położonych kondygnacjach.
9. Do usuwania gruzu w czasie robót rozbiórkowych należy stosować zsuwnice pochyłe lub rynny zsypowe, które powinny mieć zabezpieczenie przed wypadaniem gruzu.
10. Zabronione jest przewracanie ścian lub innych części obiektu przez podkopywanie i podcinanie.
11. W czasie wykonywania robót rozbiórkowych sposobami zmechanizowanymi wszystkie osoby i maszyny powinny znajdować się poza strefą niebezpieczną.
12. W czasie wykonywania robót rozbiórkowych sposobem przewracania długość umocowanych lin powinna być trzykrotnie większa od wysokości obiektu.

E. Sposób zabezpieczenia ludzi i mienia

1. ogrodzenie i oznakowanie terenu – z uwagi na bezpieczeństwo ludzi i mienia teren placu rozbiórki powinien być ogrodzony i oznakowany tablicami informującymi „Niezatrudnionym wstęp wzbroniony” w celu uniknięcia wtargnięcia osób trzecich.
2. Instalacje – przed przystąpieniem do rozbiórki należy stwierdzić, że budynek został odłączony od zasilania energią elektryczną i pozostałych mediów.
3. Przewidywane zagrożenia - przy wykonywaniu w/w robót istnieje ryzyko upadku z wysokości do 4 m oraz ryzyko przygnięcia materiałem rozbiórkowym
4. instruktaż bhp – pracownicy zatrudnieni powinni mieć aktualne przeszkolenie w zakresie BHP, prace prowadzić pod nadzorem kierownika budowy-rozbiórki. Wykonawca zapewnia pracownikom sprzęt, narzędzia, kaski ochronne i ubrania robocze.
5. Przechowywanie i przemieszczenie materiałów porozbiórkowych - podczas wykonywania prac rozbiórkowych na bieżąco powinna być prowadzona segregacja materiału porozbiórkowego, załadunek za pomocą koparek i ładowarek na samochody skrzyniowe i wywóz na określone składowiska.

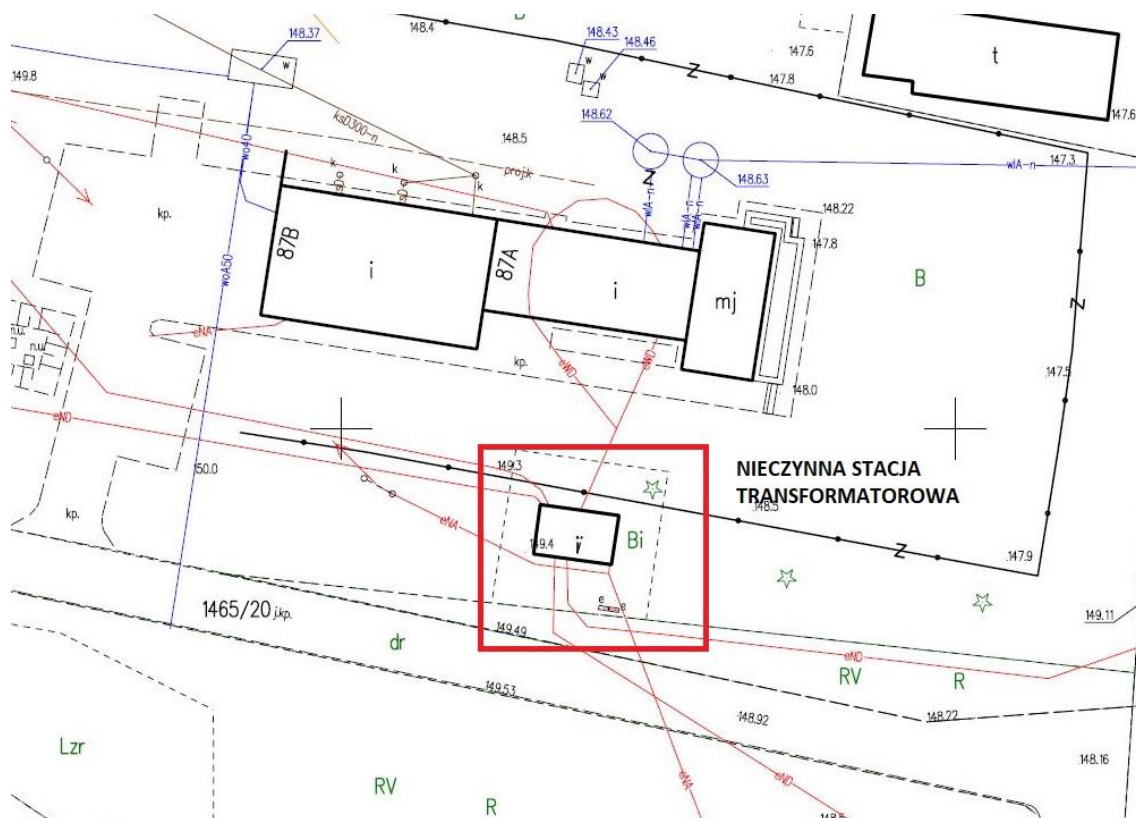
28 IV 2020

mgr inż. arch. Marcin Bujnowski

uprawnienia budowlane do projektowania bez ograniczeń w specjalności architektonicznej i w ograniczonym zakresie w specjalności konstrukcyjno - budowlanej BŁ/299/94, MA-0118



Orientacja



Fragment aktualnej mapy do celów projektowych z zaznaczonym na czerwono obiektem przeznaczonym do rozbiórki

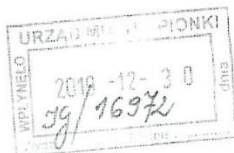
Dokumentacja fotograficzna - Zdjęcia 1-6







PGE Dystrybucja S.A.
Oddział Skarżysko-Kamienna
Rejon Energetyczny Kozienice
26-900 Kozienice, ul. Przemysłowa 11
tel. (48) 611 86 00, fax (48) 611 86 06
e-mail: kozienice.os@pgedystrybucja.pl



Kozienice, dn. 23-12-2019 r.

L. dz./RM/.....5234/2019

Urząd Miasta Pionki
Al. Jana Pawła II 15
26-670 Pionki

dot. : pisma IG.6870.61.2019 w sprawie rozbiórki stacji transformatorowych przy ul. Polnej i ul. Zakładowej w m. Pionki.

Po zapoznaniu się ze sprawą informujemy, że na działkach 1465/20 przy ul. Polnej i 1468/16 przy ul. Zakładowej w m. Pionki gdzie obecnie zlokalizowane są nieczynne stacje transformatorowe mogą znajdować się czynne kable elektroenergetyczne średniego i niskiego napięcia.

Na etapie rozbiórki nieczynnych stacji transformatorowych na przedmiotowych działkach należy zidentyfikować kable i wyznaczyć trasę w terenie specjalistycznym sprzętem. Usługę taką należy powierzyć wyspecjalizowanej firmie. O rozpoczęciu robót budowlanych należy poinformować RE Kozienice z wyprzedzeniem 14-dniowym.

~~Roboty budowlane prowadzone w zblizeniu z istniejącą infrastrukturą elektroenergetyczną należy wykonywać pod nadzorem pracownika Posterunku Energetycznego w Pionkach.~~

Nadzór będzie dotyczył bezpieczeństwa wykonania prac w pobliżu istniejących urządzeń elektroenergetycznych, technologia prac rozbiórkowych nie jest w zakresie nadzoru.

Z poważaniem

PGE Dystrybucja S.A.
Oddział Skarżysko-Kamienna
Rejon Energetyczny Kozienice
Z-ca Dyrektora
Bogusław Ralski

TAJEMNICA PRZEDSIĘBIORCY PGE Dystrybucja S.A.

Do wiadomości:

1. Adresat
2. RE Kozienice

Informacje zawarte w niniejszym dokumencie (niniejszej wiadomości lub którymkolwiek z jej załączników) stanowią Tajemnicę przedsiębiorcy PGE Dystrybucja S.A. Jeżeli nie są Państwo upoważnieni do odbioru takich informacji lub otrzymali je przez pomyłkę, prosimy o poinformowanie PGE Dystrybucja S.A. o zaistniałej sytuacji oraz zniszczenie Dokumentu lub jego usunięcie z Państwa nośników/zasobów).

PGE Dystrybucja Spółka Akcyjna z siedzibą w Lublinie, 20-340 Lublin, ul. Garbarska 21A, wpisana do rejestru przedsiębiorców prowadzonego przez Sąd Rejonowy Lublin-Wschód w Lublinie z siedzibą w Świdniku, VI Wydział Gospodarczy pod nr KRS: 0000343124, NIP: 946-25-93-855, REGON: 080562840, Kapitał zakładowy: 9 729 424 160 zł w pełni opłacony, Konto bankowe: Bank PEKAO S.A. o/Warszawa, Al. Jerozolimskie 2, 00-490 Warszawa, Nr 40 1240 6016 1111 0010 2859 5194, www.pgedystrybucja.pl